

# Aquitaine

**L'Aquitaine est la région française la plus « casanière » pour les longs séjours : un quart d'entre eux sont intrarégionaux. De manière générale, les résidents d'Aquitaine se déplacent plus souvent mais sur des distances et des durées plus courtes. À la fois méridionale et littorale, elle se classe parmi les régions les plus fréquentées de France en termes de nuitées touristiques.**

La région Aquitaine compte 3,05 millions d'habitants, soit 5,1 % de la population de la France. Elle s'étend sur 41 309 km<sup>2</sup>, ce qui représente 7,6 % de la superficie de la France métropolitaine. Son taux d'urbanisation de 69,7 % est très légèrement plus faible que la moyenne de

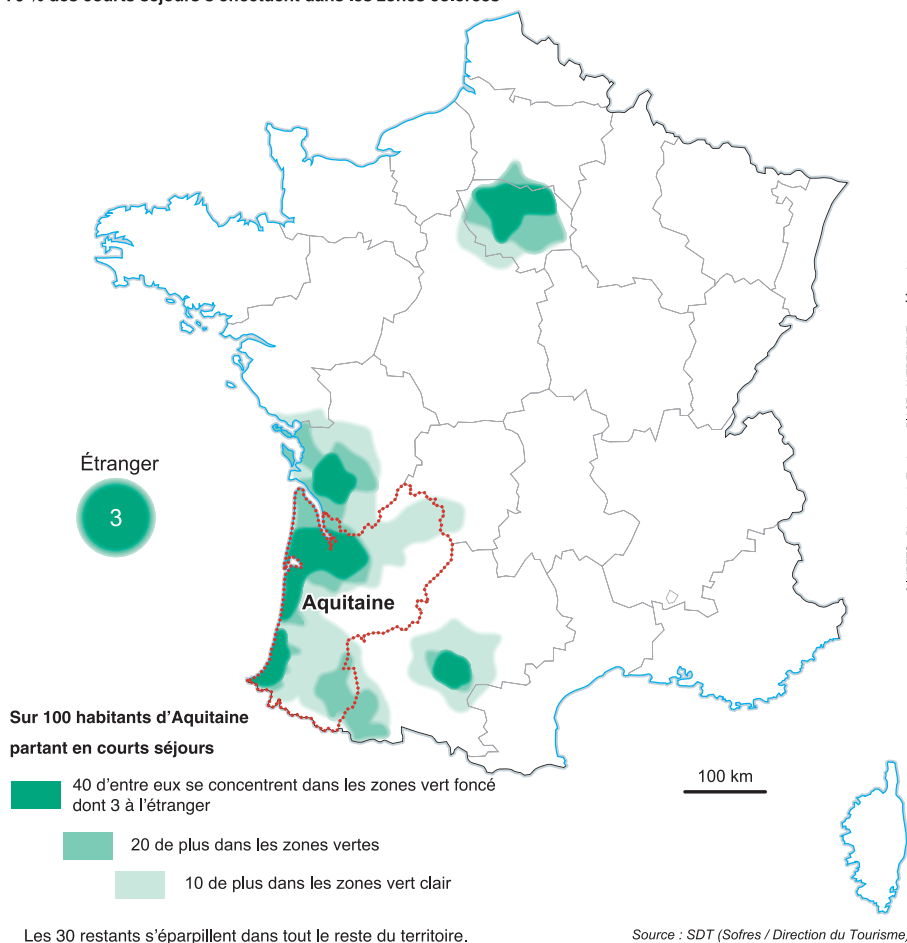
province (70,8 %). Les déplacements touristiques des Aquitains sont généralement d'une distance inférieure à la moyenne, notamment en ce qui concerne les courts séjours : 60 % de leurs séjours se déroulent soit dans la région d'origine soit dans une région de proximité,

## Émission des flux touristiques des Aquitains

Les habitants d'Aquitaine effectuent 9,5 millions de séjours touristiques par an pour 44 millions de nuitées, soit 5,3 % du total des séjours des Français et 4,6 % des nuitées. Les Aquitains partent en grand nombre

### Destinations privilégiées des Aquitains lors des courts séjours

70 % des courts séjours s'effectuent dans les zones colorées



en séjours touristiques sur de courtes distances et pour de courtes durées. Avec 3,1 séjours touristiques par habitant (4,1 séjours par partant), l'Aquitaine fait partie des régions dont les résidents partent le plus fréquemment en voyage.

Cependant, l'Aquitaine se démarque par l'importance de ses flux intrarégionaux, 32 % des séjours de ses résidents sont réalisés dans leur propre région, taux le plus élevé du pays après celui de la Bretagne. La durée de leurs séjours (4,6 jours) compte quant à elle parmi les plus basses de France.

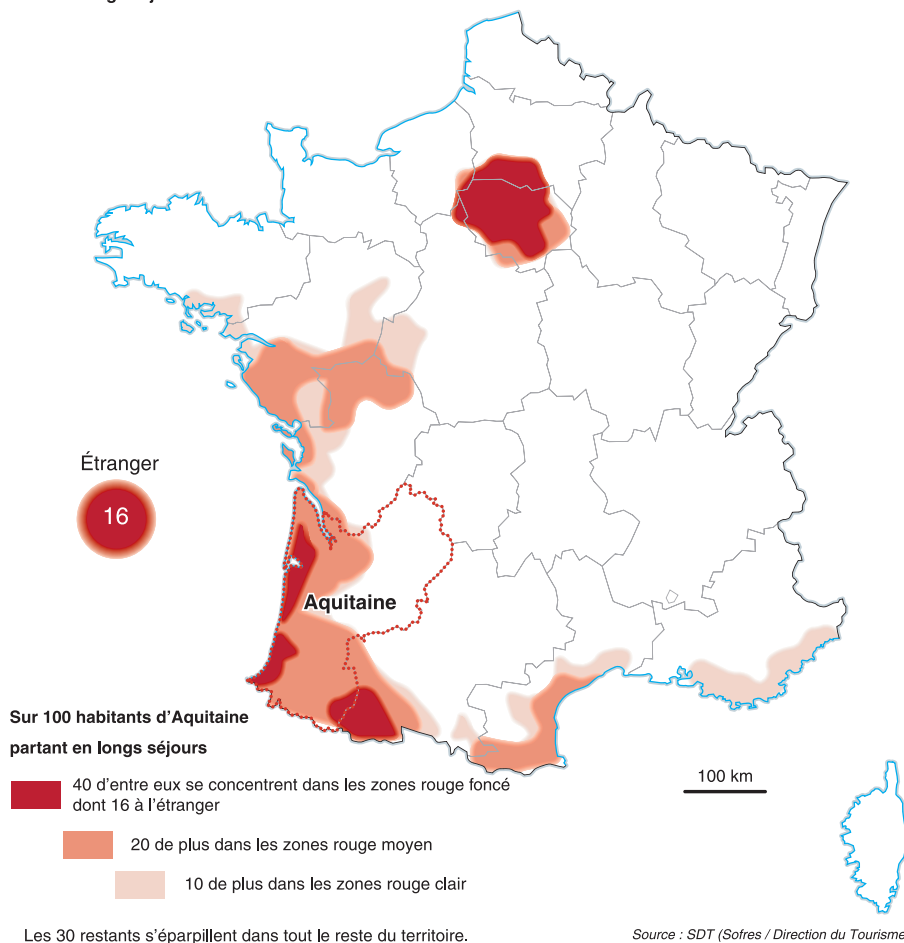
## Origine des flux touristiques

L'Aquitaine enregistre chaque année 64,3 millions de nuitées touristiques des Français : c'est l'une des régions françaises les plus fréquentées en termes de nuitées. Bien placée en termes de séjours reçus (10,5 millions de séjours par an), elle est cependant devancée par les Pays de la Loire et l'Île-de-France, qui accueillent des séjours plus nombreux mais moins longs. Les séjours des Français en Aquitaine durent en moyenne 6,1 nuitées, parmi les séjours les plus longs après les trois régions méditerranéennes.

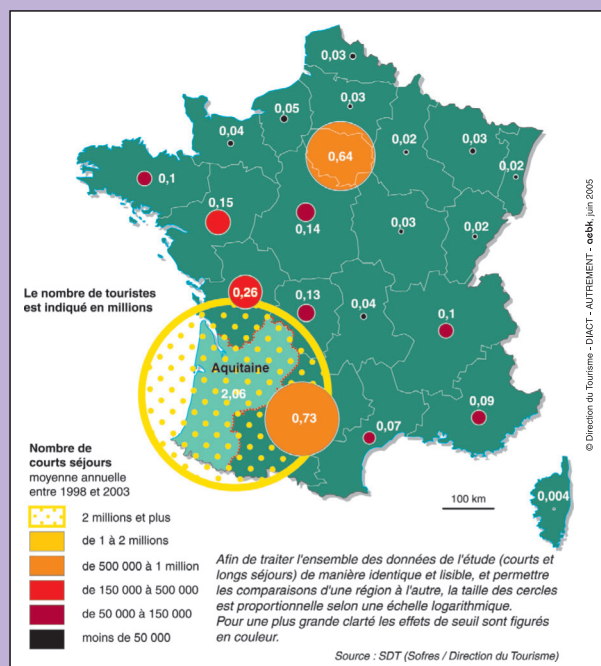
Les touristes étrangers effectuent annuellement 26,9 millions de nuitées en Aquitaine, l'une des régions françaises les plus visitées par ces touristes en termes de nuitées, après l'Île-de-France, Provence-Alpes-Côte d'Azur, Rhône-Alpes et le Languedoc-Roussillon. Les nuitées des touristes étrangers en Aquitaine représentent 29 % de l'ensemble des nuitées touristiques de la région. Très attractive pour les touristes en général, l'Aquitaine l'est plus particulièrement pour ses propres habitants qui génèrent 29 % des séjours touristiques enregistrés dans la région. Les soldes

## Destinations privilégiées des Aquitains lors des longs séjours

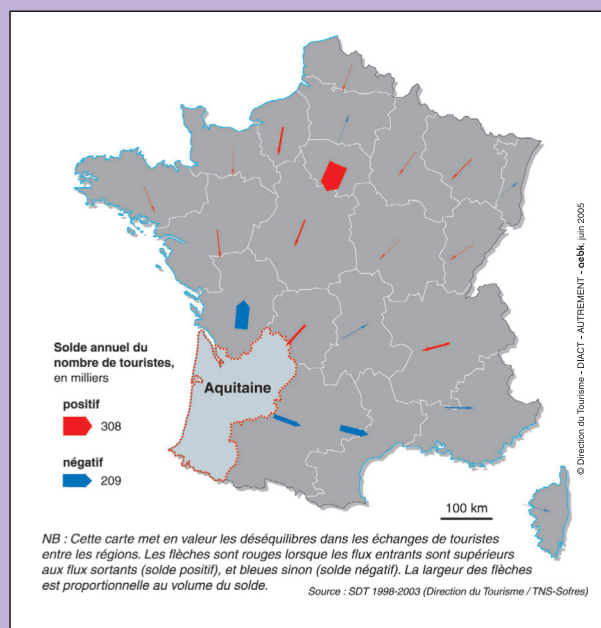
70 % des longs séjours s'effectuent dans les zones colorées



### Régions d'origine des touristes français venant passer un court séjour en Aquitaine



### Solde des échanges touristiques entre la région Aquitaine et les autres régions pour les courts séjours



touristiques sont en effet très supérieurs en été à leur moyenne annuelle, l'Aquitaine apparaissant comme une destination touristique principalement estivale.

### Les courts séjours

#### Émission des courts séjours des Aquitains

Avec un taux de départ en courts séjours de 50 % et 3,6 courts séjours par partant, l'Aquitaine se positionne parmi les régions dont le nombre de courts séjours par habitant (1,8) est le plus élevé.

Les résidents d'Aquitaine effectuent 42 % de leurs courts séjours dans leur propre région de résidence, c'est la deuxième région la plus casanière pour les courts séjours après la Bretagne. Les autres destinations de courts séjours privilégiées des Aquitains sont majoritairement ses régions limitrophes du Sud et du littoral (Midi-Pyrénées, 16,4 %, et Poitou-Charentes, 9,6 %) ainsi que l'Île-de-France (6,9 %).

#### Origine des courts séjours des Français

L'Aquitaine accueille chaque année 5,1 millions de courts séjours en provenance de toute la France. Cependant, la plus grande partie des courts séjours effectués en Aquitaine l'est par les habitants de la région même (43 %), ainsi que des régions Midi-Pyrénées (15 %) et Île-de-France (13 %).

#### Solde des échanges de courts séjours

L'Aquitaine bénéficie d'un solde très positif de flux de courts séjours avec l'Île-de-France, et plus faiblement positif avec la Haute-Normandie, le Limousin, Rhône-Alpes et le Centre. En revanche, elle connaît un solde très négatif de flux de courts séjours avec Poitou-Charentes, Languedoc-Roussillon et Midi-Pyrénées, ses régions limitrophes : les Aquitains vont en plus grand nombre passer quelques jours ou un week-end dans les régions limitrophes que les résidents de ces régions ne viennent en Aquitaine.

### Les longs séjours

#### Émission des longs séjours des Aquitains

Les habitants de la région Aquitaine effectuent chaque année 4 millions de

longs séjours personnels. Le taux de départ en long séjour (65,5 %) ainsi que le nombre de longs séjours par partant (2) et par habitant de l'Aquitaine (1,3) est légèrement au-dessus de la moyenne des régions françaises (respectivement 61,9 %, 1,9 long séjour par partant et 1,3 long séjour par habitant).

L'Aquitaine est la région la plus casanière pour les longs séjours avec un quart de ceux de ses résidents effectués en Aquitaine. Les destinations privilégiées des Aquitains pour les longs séjours sont Midi-Pyrénées (9,6 %), le Languedoc-Roussillon (6,5 %), Poitou-Charentes (6 %) et l'Île-de-France (5,8 %).

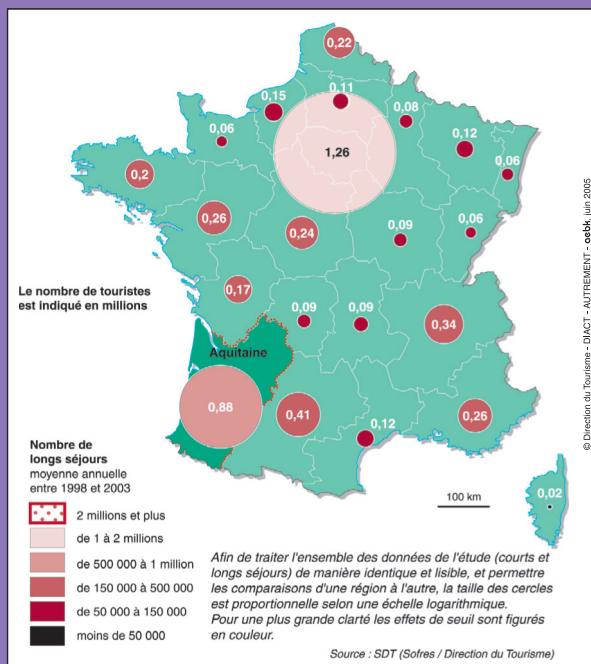
## Origine des longs séjours des Français

L'Aquitaine reçoit annuellement 5,4 millions de longs séjours, soit 8 % du volume total des longs séjours des Français. Les longs séjours accueillis en Aquitaine proviennent de toute la France, principalement d'Île-de-France (23,8 %), d'Aquitaine (16,7 %), de Midi-Pyrénées (7,7 %) et de Rhône-Alpes (6,4 %). C'est l'une des quatre régions à accueillir plus de longs séjours que de courts séjours.

## Solde des échanges de longs séjours

L'Aquitaine, région très touristique de longs séjours, connaît un solde positif de flux de longs séjours avec la plupart des régions, notamment très positif avec l'Île-de-France et plus faiblement positif avec Rhône-Alpes, le Centre, les Pays de la Loire et la Haute-Normandie. Son solde est négatif surtout avec le Languedoc-Roussillon.

## Régions d'origine des touristes français venant passer un long séjour en Aquitaine



## Solde des échanges touristiques entre la région Aquitaine et les autres régions pour les longs séjours

