

## Basse-Normandie

**La Basse-Normandie est une des régions françaises dont les habitants sont les plus sédentaires. La pratique des longs séjours y est beaucoup moins intense que dans les autres régions. La principale région d'origine de ses touristes est l'Île-de-France, qui émet la moitié des séjours français accueillis dans la région.**

La Basse-Normandie compte 1,44 million d'habitants, soit 2,4 % de la population de la France, et s'étend sur 17 600 km<sup>2</sup>, soit 3,2 % de la superficie de la France métropolitaine. Son taux d'urbanisation de 53,8 %, est l'un des plus bas de France. Les déplacements touris-

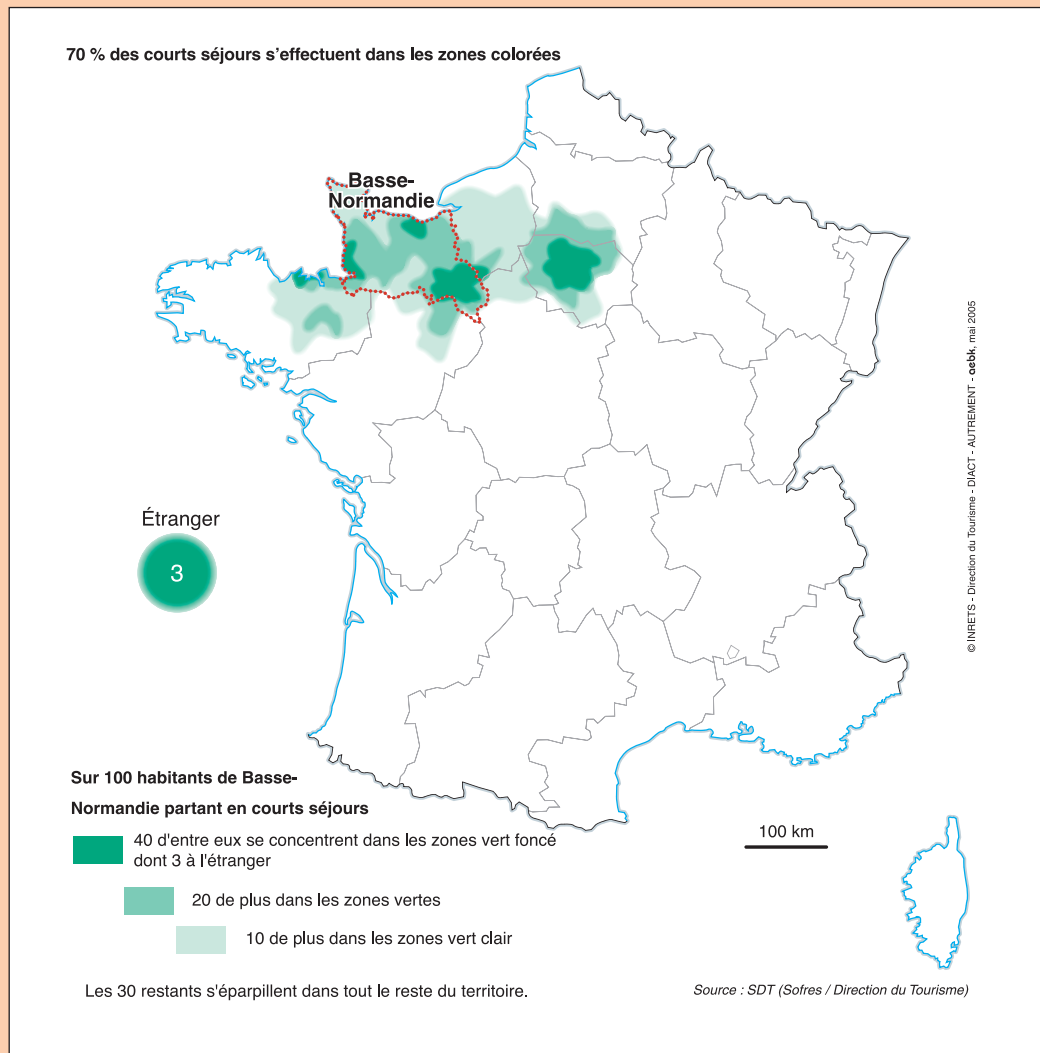
tiques des Bas-Normands s'effectuent à des distances inférieures à la moyenne : près de la moitié ont pour destination la région d'origine ou ses voisines directes.

### Émission des flux touristiques des Bas-Normands

Les voyages sont moins fréquents

pour les résidents de Basse-Normandie que dans la plupart des autres régions françaises métropolitaines. En effet, le taux de départ en voyage personnel de la région (67,3 %) est inférieur de 3,5 points à la moyenne de province. La Basse-Normandie, dont la population représente 2,4 %

### Destinations privilégiées des Bas-Normands lors des courts séjours



de la population française, n'émet que 1,9 % des séjours nationaux et 1,7 % des nuitées. Ce sont 3,4 millions de séjours personnels et 16,1 millions de nuitées qu'effectuent chaque année les résidents de la région. À peine 15 % de leurs séjours touristiques sont intrarégionaux. La part de leurs séjours à l'étranger représente 11 % du total des séjours effectués par les habitants de la Basse-Normandie et 18 % des nuitées.

**Origine des flux touristiques**

La Basse-Normandie accueille 3,6 % des séjours des Français et 3,1 % des nuitées, soit un volume annuel de

5,7 millions de séjours et de 24,5 millions de nuitées. Les séjours des touristes français en Basse-Normandie sont relativement courts (4,8 nuitées en moyenne contre 5,1 nuitées en province). Le tourisme des étrangers en Basse-Normandie représente 37 % des nuitées enregistrées en Basse-Normandie, soit 14,2 millions de nuitées annuelles.

Seulement 9 % des séjours effectués en Basse-Normandie le sont par des résidents de la région même. C'est le taux le plus faible de France après celui de la Corse. Ceci s'explique par l'effet conjugué d'un taux de séjours

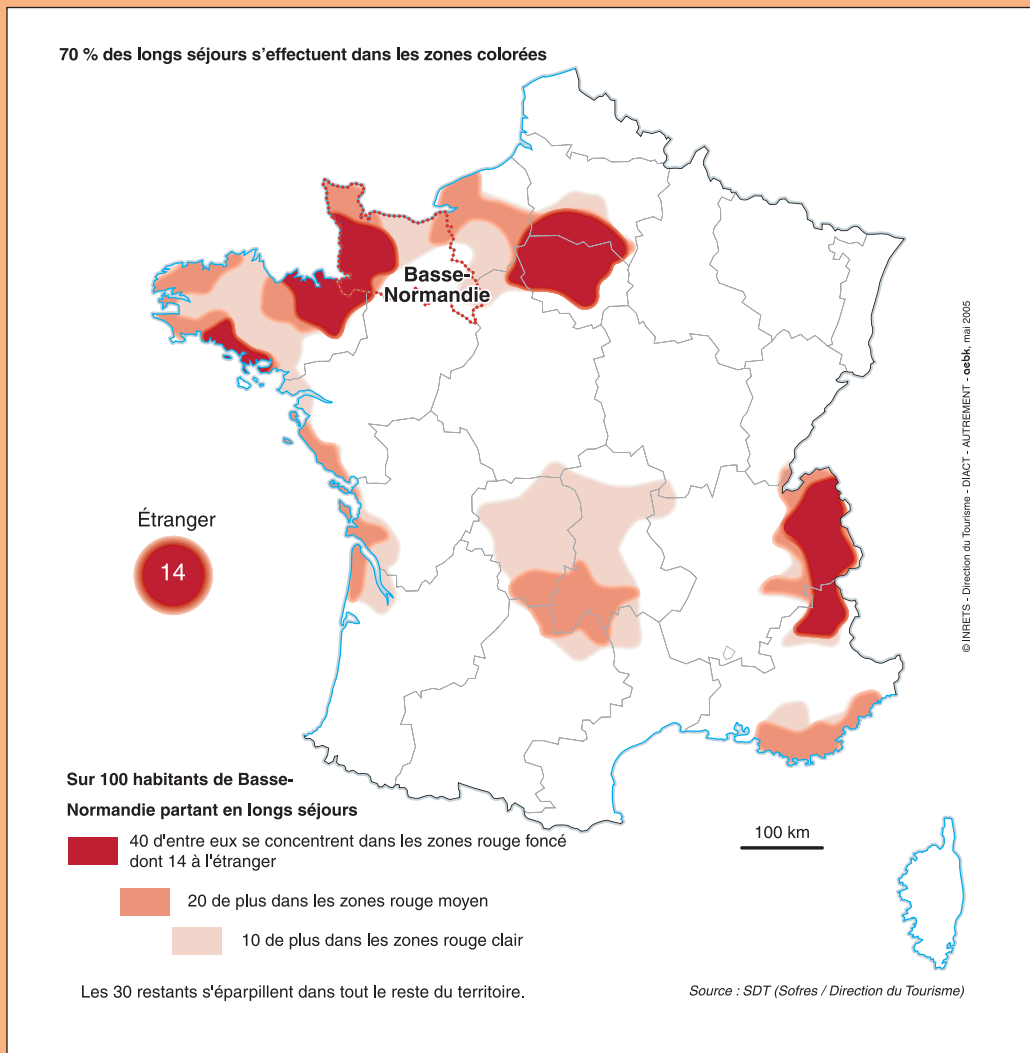
intrarégionaux relativement faible et d'une forte attraction de résidents de l'Île-de-France, région huit fois plus peuplée que la Basse-Normandie. C'est le berceau traditionnel des résidences secondaires des Franciliens.

**Les courts séjours**

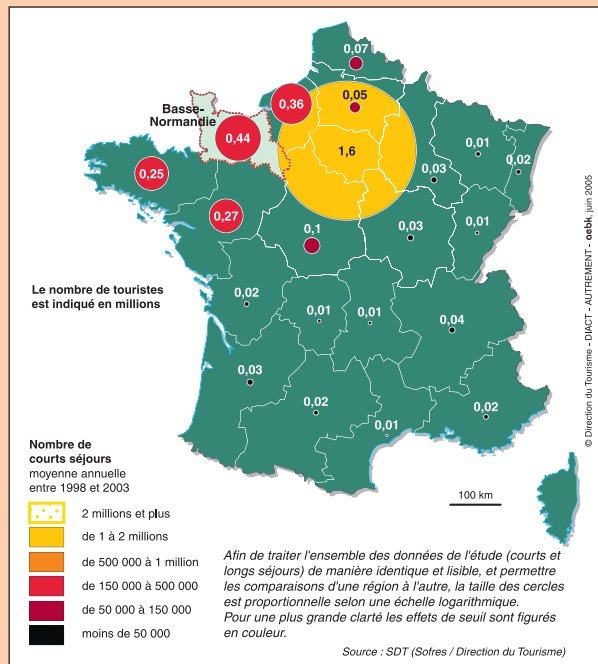
**Émission des courts séjours des Bas-Normands**

Avec un taux de départ en courts séjours de 43 % (5 points de moins que la moyenne nationale), la pratique des courts séjours touristiques est moins répandue chez les Bas-Normands que pour la moyenne

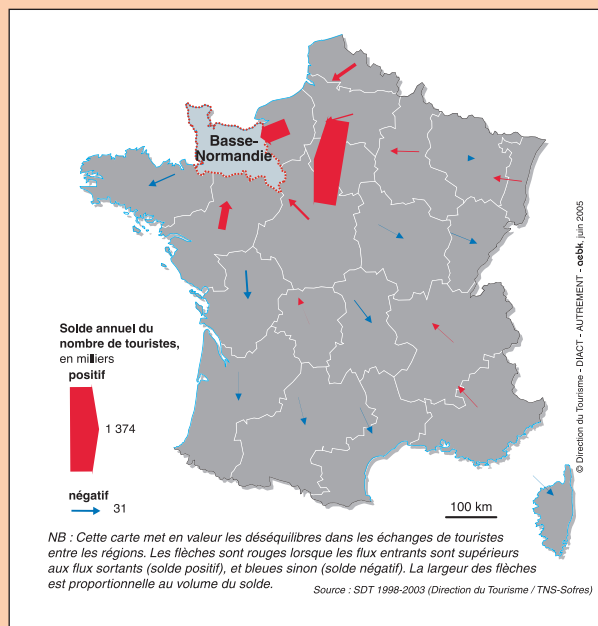
**Destinations privilégiées des Bas-Normands lors des longs séjours**



### Régions d'origine des touristes français venant passer un court séjour en Basse-Normandie



### Solde des échanges touristiques entre la région Basse-Normandie et les autres régions pour les courts séjours



des Français, 2,1 millions de courts séjours sont émis par la Basse-Normandie, soit 2,2 % du total des courts séjours. On compte ainsi 1,4 séjour par habitant de la région et 3,2 par partant, équivalent à la moyenne de province.

Leurs destinations privilégiées de courts séjours se concentrent en Basse-Normandie même (27,3 %), ainsi qu'en Bretagne (16,6 %), en Île-de-France (13,7 %) et en Pays de la Loire (8,7 %).

#### Origine des courts séjours des Français

Chaque année, la Basse-Normandie accueille 3,7 millions de courts séjours des Français, soit 4 % du total national. Parmi les courts séjours enregistrés en Basse-Normandie, 47 % proviennent d'Île-de-France. C'est l'une des premières régions de destination de courts séjours pour les Franciliens. Les autres principales régions d'origine des touristes de courts séjours en Basse-Normandie sont la Basse-Normandie elle-même (13 %), la Haute-Normandie (10,6 %), les Pays de la Loire (7,8 %) et la Bretagne (7,3 %).

#### Solde des échanges de courts séjours

Le solde des flux de courts séjours de la Basse-Normandie est globalement positif avec la majorité des régions, très positif avec l'Île-de-France, plus faiblement positif avec la Haute-Normandie, les Pays de la Loire, le Nord-Pas-de-Calais, le Centre et la Picardie. En revanche, elle connaît un solde de flux négatif pour les courts séjours avec Poitou-Charentes et la Bretagne.

#### Les longs séjours

##### Émission des longs séjours des Bas-Normands

Les résidents de Basse-Normandie effectuent chaque année 1,3 million de longs séjours, soit 1,6 % du total des longs séjours des Français. Avec 60,5 %, le taux de départ en long séjour des résidents de Basse-Normandie est légèrement en dessous de la moyenne (moyenne de province 61,9 %), ainsi que la fréquence de départ des partants (seulement 1,5 long séjour par partant et par an pour une moyenne sur la province de 1,9 long séjour). Le nombre de longs séjours annuels

par habitant de Basse-Normandie de 0,9 est le plus bas de France après celui de Corse.

Les plus fortes concentrations de touristes de Basse-Normandie en longs séjours se situent en Bretagne (12,4 %) et en Rhône-Alpes (10 %). Au-delà de ces pôles majeurs, les Bas-Normands se rendent également de façon privilégiée en Provence-Alpes-Côte d'Azur (8 %), en Basse-Normandie (7,7 %) et dans les Pays de la Loire (6 %).

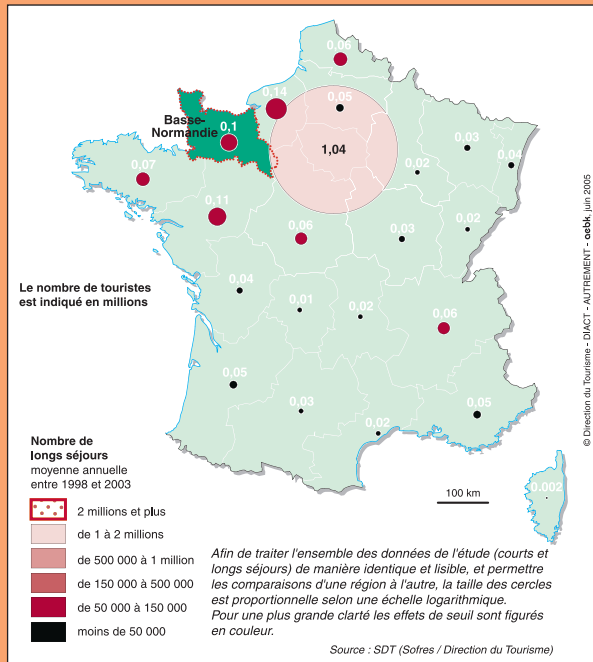
**Origine des longs séjours des Français**

Tous les ans, la Basse-Normandie accueille 2 millions de longs séjours personnels des Français, soit 3 % du volume total national. Plus de la moitié des longs séjours accueillis par la Basse-Normandie provient d'une seule région : l'Île-de-France (51,3 % des longs séjours enregistrés). La Basse-Normandie est la seule région française à recevoir plus de la moitié de ses longs séjours d'une seule région. Pour le reste, les touristes enregistrés en longs séjours proviennent en majorité de Haute-Normandie (6,8 %), des Pays de la Loire (5,3 %) et de Basse-Normandie (4,8 %).

**Solde des échanges de longs séjours**

La Basse-Normandie connaît un solde de flux de longs séjours très positif avec l'Île-de-France et plus faiblement positif avec la Haute-Normandie, le Nord-Pas-de-Calais, la Picardie, le Centre et les Pays de la Loire. Son solde est négatif avec la Bretagne, Rhône-Alpes, Provence-Alpes-Côte d'Azur, Midi-Pyrénées, le Languedoc-Roussillon et l'Auvergne.

**Régions d'origine des touristes français venant passer un long séjour en Basse-Normandie**



**Solde des échanges touristiques entre la région Basse-Normandie et les autres régions pour les longs séjours**

