

# Champagne-Ardenne

**Champagne-Ardenne se caractérise par un déficit en flux touristiques français, en partie compensé par les flux de touristes étrangers. Son attractivité est faible et les séjours y sont de très courte durée. Ses habitants effectuent peu de séjours intrarégionaux : seulement 15 % des séjours des habitants se déroulent dans la région.**

La région Champagne-Ardenne fait partie des régions les moins densément peuplées de la France métropolitaine. Elle s'étend sur 25 600 km<sup>2</sup>, soit 4,7 % de la superficie de la France métropolitaine, et compte 1,33 million d'habitants, soit 2,2 % de la population de la France. Son taux

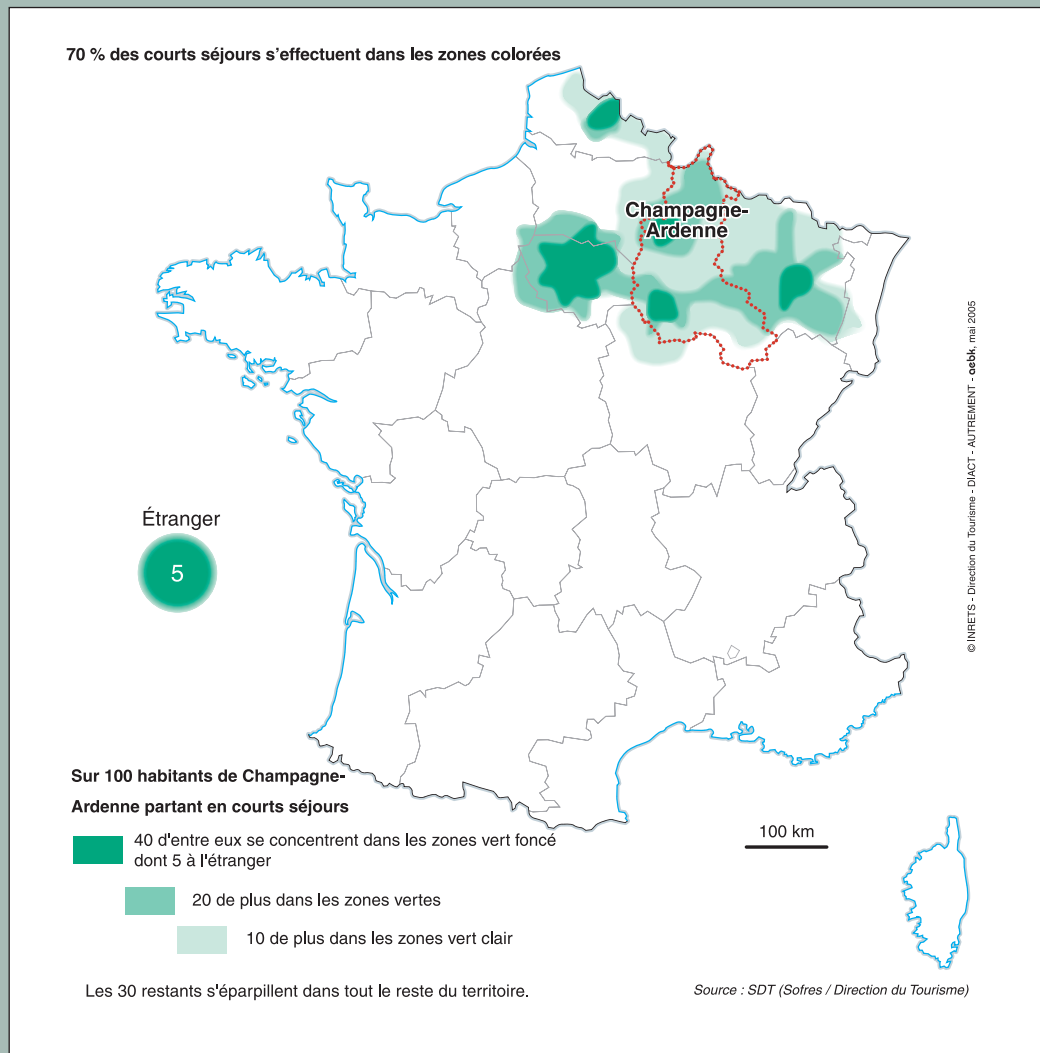
d'urbanisation de 62,8 % est faible (moyenne des régions 70,8 %).

## Émission des flux touristiques des Champardennais

Avec une faible population et un très faible taux de départ de 66 %, Champagne-Ardenne émet très peu de flux touristiques. 3 millions de

séjours touristiques sont réalisés par les Champardennais au cours d'une année, pour un total de 16,1 millions de nuitées représentant respectivement 1,7 % de l'ensemble des séjours touristiques des Français et 1,7 % des nuitées. Ainsi, le nombre de séjours personnels par partant de

### Destinations privilégiées des Champardennais lors des courts séjours



3,4 (moyenne de province 3,9), le nombre de séjours touristiques par habitant de Champagne-Ardenne de 2,3 séjours (moyenne de province 2,7) et leur nombre de nuitées de 12,1 nuitées (moyenne de province 13,8) sont faibles. En revanche, les habitants de la région partent sur des périodes d'une durée moyenne de 5,3 nuits, supérieure à la moyenne en région (5,1 nuitées).

Lorsqu'ils voyagent, les habitants de Champagne-Ardenne restent peu dans leur région : seulement 15 % des flux sont intrarégionaux (moyenne de province 19,8 %). Bien que proche

de la Belgique, Champagne-Ardenne n'émet que 10,2 % de ses flux à l'étranger, l'équivalent de la moyenne sur la province (10,4 %). Mais les séjours y sont plus longs : 18,9 % des nuitées s'effectuent à l'étranger contre 15,9 % en moyenne.

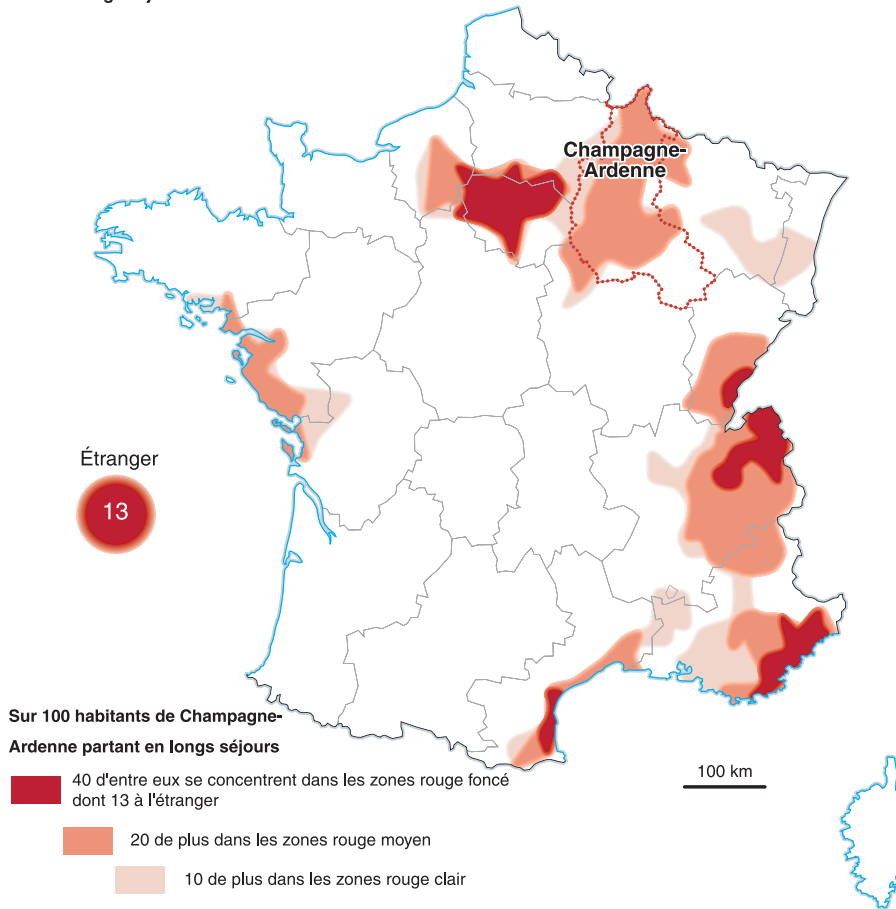
**Origine des flux touristiques**

Région globalement peu attractive pour les Français, Champagne-Ardenne ne reçoit annuellement que 2,1 % de l'ensemble de leurs séjours et 1,3 % de l'ensemble de leurs nuitées, soit 3,3 millions de séjours pour 10,4 millions de nuitées. Et l'on compte 2,5 séjours des Français par habitant

de la région. Champagne-Ardenne est la région qui accueille les séjours des Français les plus courts, avec une durée moyenne de 3,1 nuitées. La part des habitants de la région dans les séjours touristiques en Champagne-Ardenne y est très faible (13,7 %) alors qu'elle est de 19,4 % sur la province. Dans l'année, les touristes étrangers y passent 6,6 millions de nuitées, 1,3 % du volume total des nuitées des touristes étrangers en France métropolitaine et 39 % de l'ensemble des nuitées en Champagne-Ardenne, taux très supérieur à la moyenne des régions de province (34 %).

**Destinations privilégiées des Champardennais lors des longs séjours**

70 % des longs séjours s'effectuent dans les zones colorées



© INRETS - Direction du Tourisme - DDACT - AUTREMENT - ocbk, mai 2005

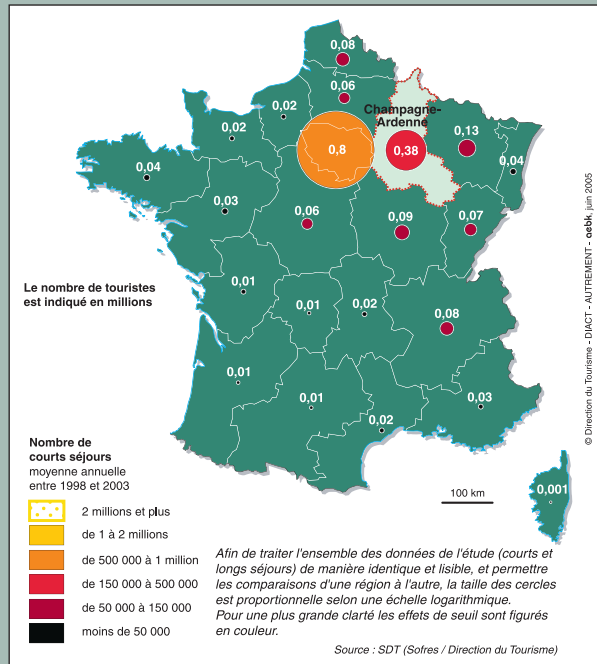
Sur 100 habitants de Champagne-Ardenne partant en longs séjours

- 40 d'entre eux se concentrent dans les zones rouge foncé dont 13 à l'étranger
- 20 de plus dans les zones rouge moyen
- 10 de plus dans les zones rouge clair

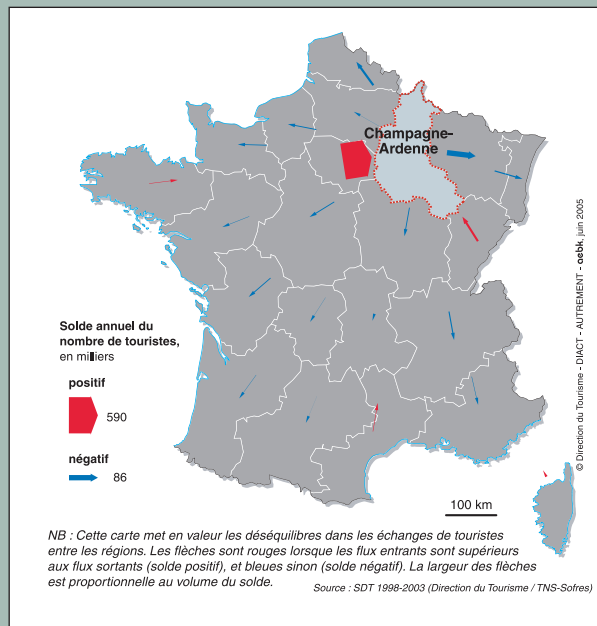
Les 30 restants s'éparpillent dans tout le reste du territoire.

Source : SDT (Sofres / Direction du Tourisme)

### Régions d'origine des touristes français venant passer un court séjour en Champagne-Ardenne



### Solde des échanges touristiques entre la région Champagne-Ardenne et les autres régions pour les courts séjours



### Les courts séjours

#### Émission des courts séjours des Champardennais

Le taux de départ en court séjour des Champardennais, de 39,9 %, est bien au-dessous de celui de la province (45,2 %). Peu d'habitants de Champagne-Ardenne effectuent des courts séjours et ils ne partent pas fréquemment. Ainsi, la Champagne-Ardenne émet 1,6 million de courts séjours (1,7 % de l'ensemble des courts séjours des Français), ce qui représente seulement 1,2 court séjour par habitant (moyenne de la province 1,5) et 3,1 courts séjours par partant (moyenne de la province 3,3). 22 % seulement de leurs courts séjours se déroulent dans la région elle-même (contre 29 % en moyenne) et 4,8 % à l'étranger.

Les destinations des habitants de Champagne-Ardenne sont en premier lieu leur propre région (22 %), suivie de la Lorraine (13 %), de l'Île-de-France (12 %), puis du Nord-Pas-de-Calais (7 %), de la Bourgogne (6 %) et de Rhône-Alpes (6 %).

#### Origine des courts séjours des Français

Champagne-Ardenne reçoit 2,5 millions de courts séjours émis par les Français, 2,8 % du volume total de leurs courts séjours. Les régions les plus représentées pour les courts séjours en Champagne-Ardenne sont l'Île-de-France à hauteur de 40 %, puis Champagne-Ardenne même (19 %) et loin derrière, la Lorraine (6 %), des régions voisines.

#### Solde des échanges de courts séjours

Champagne-Ardenne a un solde très positif de flux de courts séjours avec l'Île-de-France. Par ailleurs, la région connaît des soldes faiblement positifs ou faiblement négatifs avec l'ensemble des autres régions hors l'Île-de-France.

### Les longs séjours

#### Émission des longs séjours des Champardennais

Le taux de départ en long séjour des habitants de Champagne-Ardenne de 56 % est parmi les plus faibles de France métropolitaine (moyenne de province 61,9 %). Cette région émet 1,4 million de longs séjours, soit 1,7 % de l'ensemble des longs séjours émis par les Français. Au total, 1 long séjour par habitant est

