

# Franche-Comté

**Les résidents de Franche-Comté partent souvent pour des séjours touristiques de courte durée. Le solde des flux de longs séjours de la Franche-Comté est globalement bénéficiaire avec les régions du nord de la France, et déficitaire avec celles du grand sud-est et du littoral atlantique.**

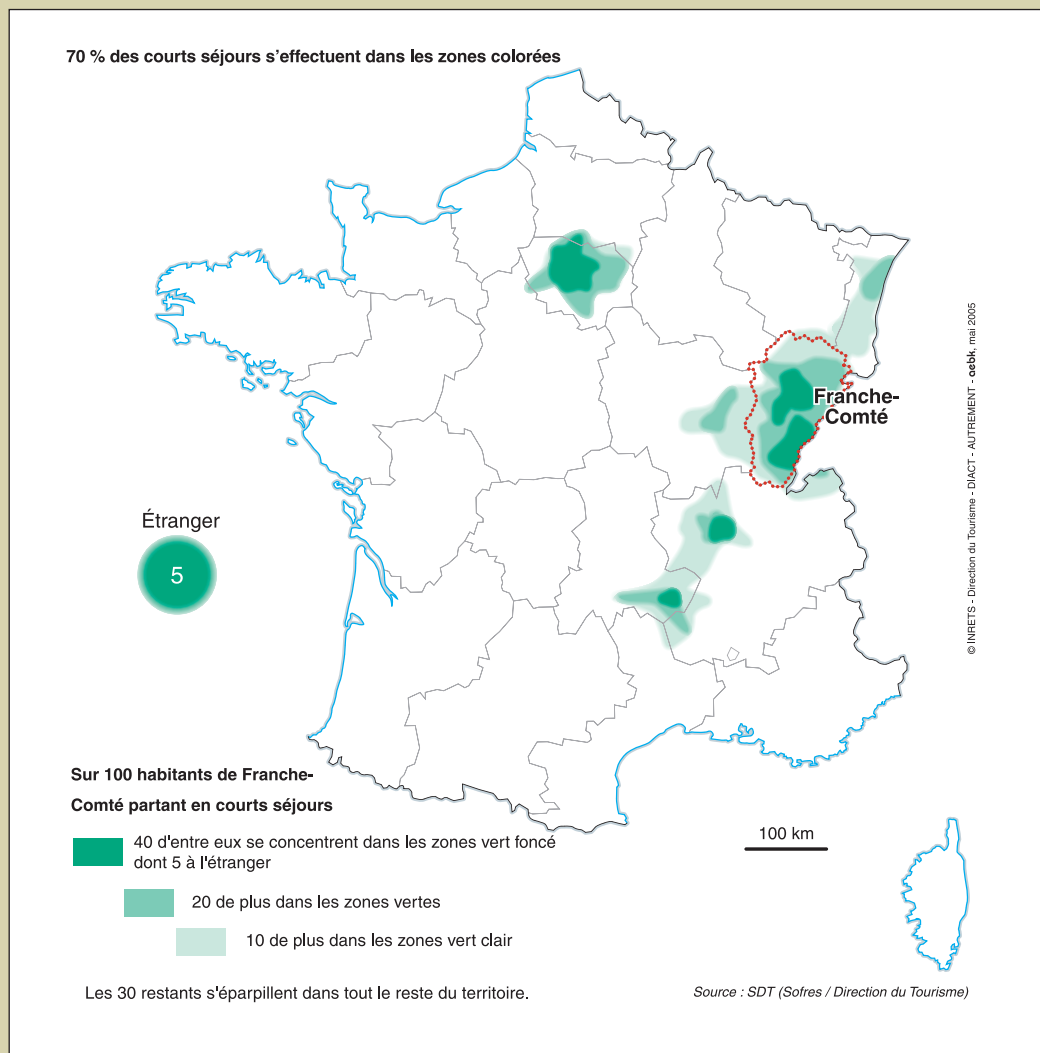
La Franche-Comté compte 1,13 million d'habitants, soit 1,9 % de la population française. Elle s'étend sur une superficie de 16 200 km<sup>2</sup>, soit 3 % du territoire métropolitain. Sa population urbaine s'élève à peine à 59 %, soit 12 % de moins que le taux global des régions de province.

## Émission des flux touristiques des Francs-Comtois

Les résidents de Franche-Comté réalisent annuellement 1,8 % des séjours touristiques des Français et 1,6 % des nuitées ce qui représente un total de 3,1 millions de séjours et 14,9 millions de nuitées. Le taux de départ de

la Franche-Comté (69 %) est inférieur de 3 % à la moyenne de province. En revanche, les partants sont relativement mobiles (4 séjours annuels par partant contre 3,7 par partant de province) mais pour des séjours plutôt courts (4,7 nuitées contre 5,1 pour les provinciaux). On compte par

### Destinations privilégiées des Francs-Comtois lors des courts séjours



habitant de Franche-Comté un peu plus de séjours que la moyenne de province (2,9 séjours annuels par habitant contre 2,7 en province) et un peu moins de nuitées (13,1 nuitées annuelles par habitant contre 13,8 en province). Les résidents de Franche-Comté effectuent 22 % de leurs séjours dans leur propre région et 10 % à l'étranger.

**Origine des flux touristiques**

La Franche-Comté capte annuellement 2 % des séjours touristiques des Français et 1,7 % de leurs nuitées (soit un volume de 3,2 millions de séjours et 13,7 millions de nuitées).

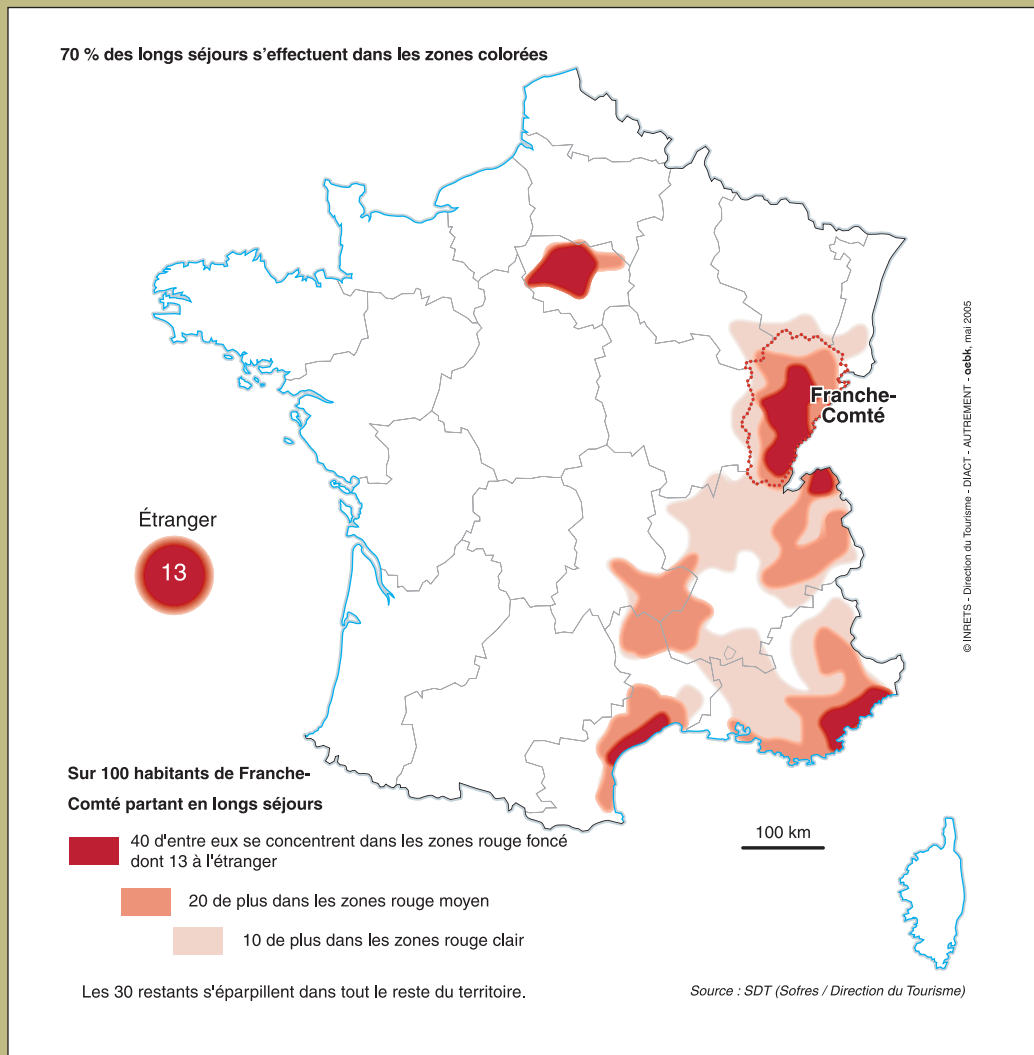
Elle fait partie des régions françaises qui reçoivent les moins grandes quantités de flux touristiques, aussi bien nationaux qu'étrangers, ce qu'il convient de relativiser compte tenu de sa faible population. On compte 2,8 séjours français reçus pour un habitant de Franche-Comté, ce qui est à peine inférieur à la moyenne de province. Les séjours des Français en Franche-Comté sont relativement courts, de 4,3 nuitées en moyenne (contre 5,1 en province). Sur l'ensemble des nuitées enregistrées dans la région, celles des étrangers représentent 28 % (34 % en moyenne de la

province), les séjours des résidents de la région représentent quant à eux 22 % du total.

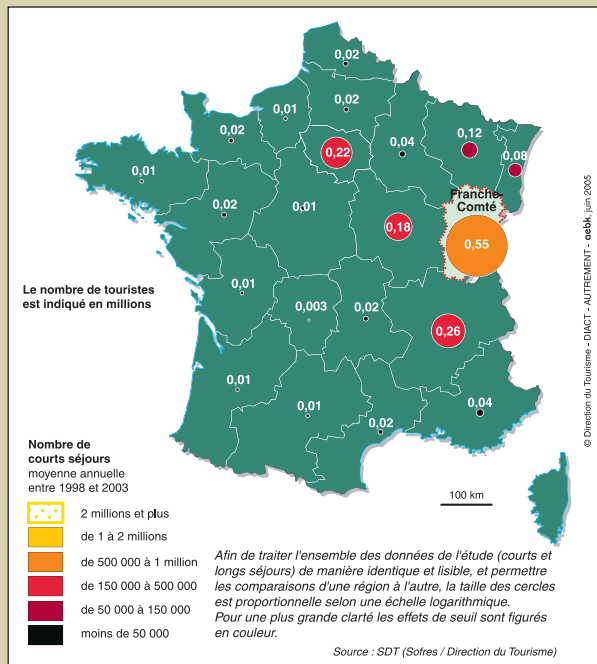
**Les courts séjours**  
**Émission des courts séjours des Francs-Comtois**

Les résidents de Franche-Comté ont une mobilité, en termes de nombres de courts séjours, plus élevée que la moyenne des provinciaux (1,7 court séjour par habitant contre 1,5 en province). Le taux de départ en courts séjours de Franche-Comté est de 42 %, soit 3 % de moins que la moyenne de province. En revan-

**Destinations privilégiées des Francs-Comtois lors des longs séjours**

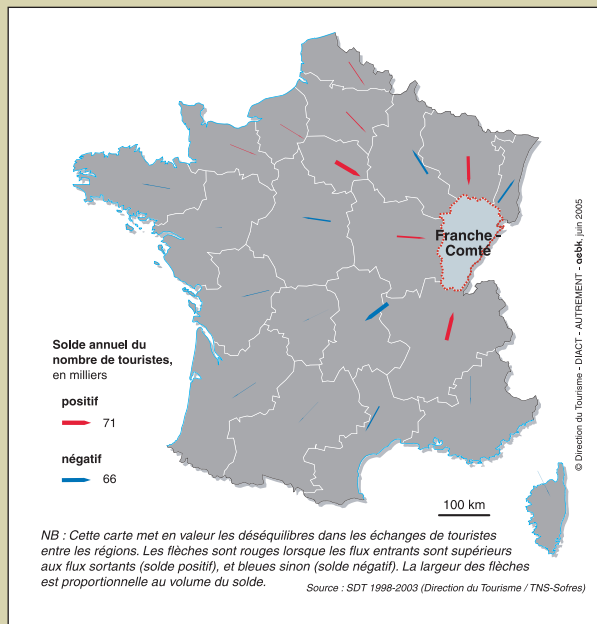


### Régions d'origine des touristes français venant passer un court séjour en Franche-Comté



© Direction du Tourisme - DIACT - AUTREMENT - cebk, juin 2005

### Solde des échanges touristiques entre la région Franche-Comté et les autres régions pour les courts séjours



© Direction du Tourisme - DIACT - AUTREMENT - cebk, juin 2005

che les partants sont très mobiles (4 courts séjours annuels par partant, ce sont les plus mobiles du pays avec les Bretons).

Chaque année les résidents de Franche-Comté effectuent 1,9 million de courts séjours, dont un tiers dans leur région de résidence. Outre celle-ci, les principales destinations de courts séjours des Franchs-Comtois se situent dans les régions Rhône-Alpes (11 %), Bourgogne (9 %), Île-de-France (8,5 %), et dans une moindre mesure Alsace (6,5 %), Auvergne (5 %) et Champagne-Ardenne (4,3 %).

#### Origine des courts séjours des Français

Chaque année, la Franche-Comté enregistre 1,9 million de courts séjours des Français, dont un tiers des résidents de la région même. Hormis elle-même, les principales régions d'origine des touristes de courts séjours en Franche-Comté sont Rhône-Alpes (15 %), l'Île-de-France (13 %), la Bourgogne (11 %), ainsi que la Lorraine (7 %) et l'Alsace (5 %).

#### Solde des échanges de courts séjours

Le solde global des échanges de courts séjours de la Franche-Comté est à peine déficitaire. Dans le détail, il est positif avec l'Île-de-France, Rhône-Alpes, la Lorraine et la Bourgogne. En revanche, la région connaît un solde de flux négatif pour les courts séjours avec l'Auvergne, Champagne-Ardenne, l'Alsace et le Centre.

#### Les longs séjours

##### Émission des longs séjours des Franchs-Comtois

La mobilité de longs séjours des Franchs-Comtois est légèrement inférieure à la moyenne de province (1,1 long séjour annuel par habitant contre 1,2 en province). Le taux de départ en long séjour de la Franche-Comté se classe parmi les plus bas du pays (57 % contre 62 % en province) et la mobilité des partants correspond à la moyenne de province (1,9 long séjour annuel par partant). Ils effectuent chaque année 1,2 million de longs séjours, dont 11 % dans leur propre région de résidence et 14,5 % à l'étranger. Les polarités touristiques de longs séjours de la région sont majoritairement orientées vers le sud de la France. Ainsi, un tiers des longs

séjours des Francs-Comtois a pour destination le grand Sud-Est : Provence-Alpes-Côte d'Azur (11,6 %), Rhône-Alpes (11,3 %), Languedoc-Roussillon (9,4 %). Plus secondairement, l'Île-de-France et la Bretagne enregistrent respectivement aux alentours de 5 % des longs séjours à l'émission de Franche-Comté.

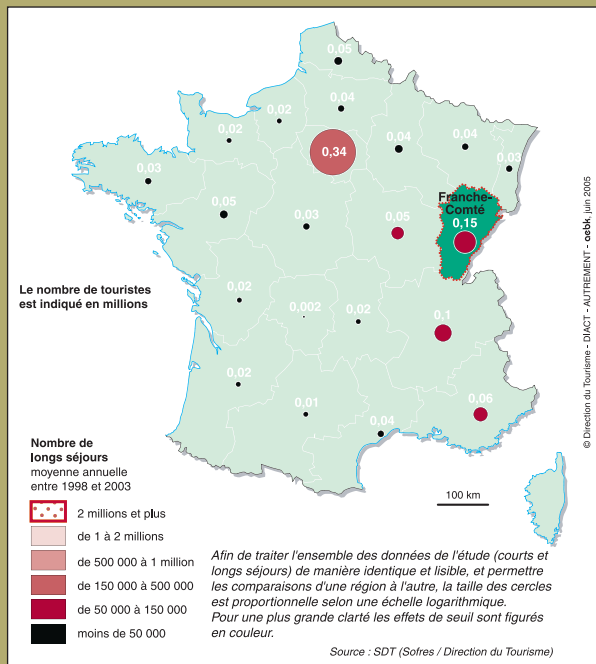
**Origine des longs séjours des Français**

Chaque année, la Franche-Comté accueille 1,3 million de longs séjours des Français, dont 29 % des Franciliens. 12 % de ces longs séjours proviennent des habitants de la région même et 8 % de Rhône-Alpes. Les autres principales régions d'origine sont Provence-Alpes-Côte d'Azur (5,5 %), la Bourgogne (4,7 %) et les Pays de la Loire (4 %).

**Solde des échanges de longs séjours**

Le solde global des échanges de longs séjours de la Franche-Comté est légèrement excédentaire. Elle connaît un solde de flux de longs séjours très positif avec l'Île-de-France et plus faiblement avec le Nord-Pas-de-Calais, la Picardie, la Bourgogne, la Lorraine, Champagne-Ardenne (des régions du nord). Son solde est négatif avec Provence-Alpes-Côte d'Azur, le Languedoc-Roussillon, Rhône-Alpes, l'Aquitaine, la Bretagne, Poitou-Charentes, les régions du grand Sud-Est et du littoral atlantique.

**Régions d'origine des touristes français venant passer un long séjour en Franche-Comté**



**Solde des échanges touristiques entre la région Franche-Comté et les autres régions pour les longs séjours**

