

# Lorraine

**La région Lorraine capte un nombre significatif de nuitées touristiques chaque année, dont une partie importante est effectuée par des touristes étrangers et un quart par les Lorrains eux-mêmes. Les autres touristes proviennent de la région Île-de-France puis des régions voisines, l'Alsace en tête. Le Lorrain se déplace plutôt pour des séjours de longue durée et fréquente facilement l'étranger.**

La région Lorraine compte 2,32 millions d'habitants, ce qui représente 3,9 % de la population de la France. Elle s'étend sur une surface de 23 500 km<sup>2</sup>, soit 4,3 % de la superficie de la France métropolitaine. Son taux d'urbanisation de 72,5 %

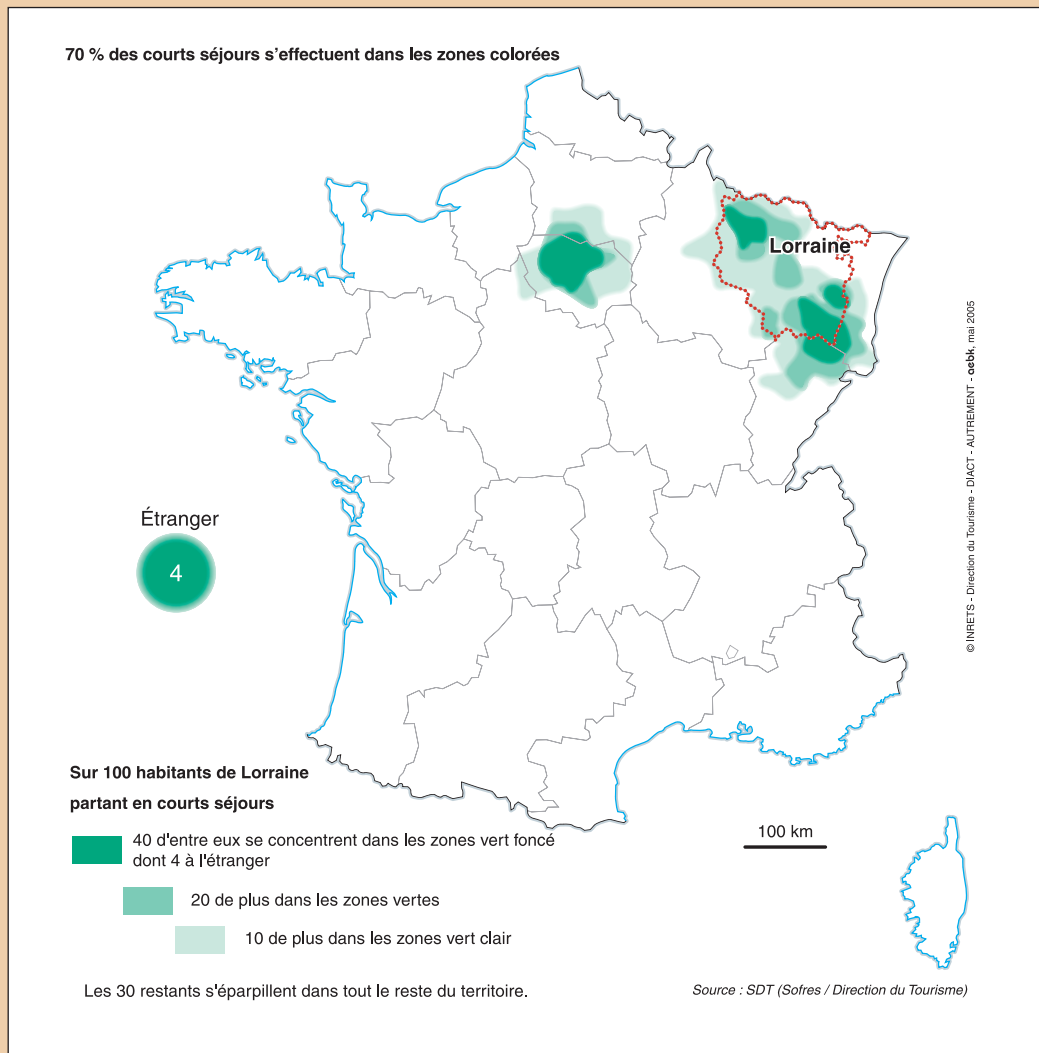
est plus élevé que la moyenne des régions qui est de 70,8 %.

### Émission des flux touristiques des Lorrains

La Lorraine émet 5,5 millions de séjours touristiques par an pour un total de 29,7 millions de nuitées, ce

qui représente un poids de 3,1 % dans le volume total des séjours touristiques des Français et 3,1 % dans les nuitées. Avec un taux d'urbanisation élevé, mais un PIB bas, le taux de départ en séjours touristiques de la Lorraine, de 69,9 %, est

## Destinations privilégiées des Lorrains lors des courts séjours



en dessous de la moyenne nationale (74,3 %). Le Lorrain voyage globalement moins que l'ensemble des provinciaux. Le nombre de séjours personnels par Lorrain est de 2,4, le nombre de nuitées par habitant de 12,7 et le nombre de séjours par partant de 3,2. Ces valeurs sont inférieures aux moyennes de province qui sont respectivement de 2,7 séjours, 13,8 nuitées et 3,9 séjours. En revanche, le Lorrain part pour des séjours de durée plus longue que celle de la moyenne de province : 5,4 nuits contre 5,1 nuits. Conformément à sa position géo-

graphique, la Lorraine est une des régions dont les habitants vont le plus à l'étranger : 14,6 % de leurs séjours s'y déroulent (moyenne de province 10,4 %). De même, le Lorrain sort facilement de sa région puisque seulement 19,1 % des séjours sont intrarégionaux (moyenne de province 24,5 %).

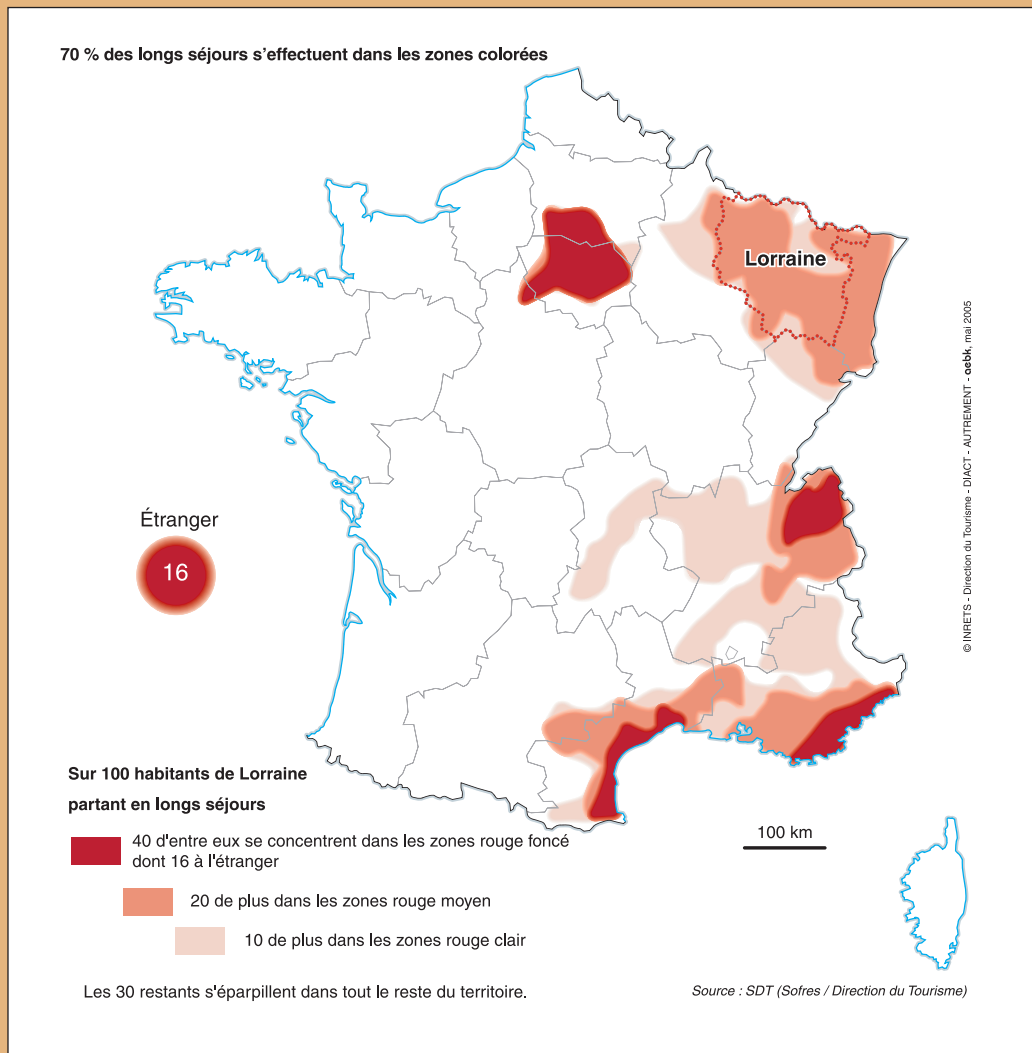
**Origine des flux touristiques**

La Lorraine reçoit annuellement 4 millions de séjours touristiques des Français, soit 2,5 % du volume total, pour 16,2 millions de nuitées représentant 2 % de l'ensemble des nuitées. C'est une région de séjours

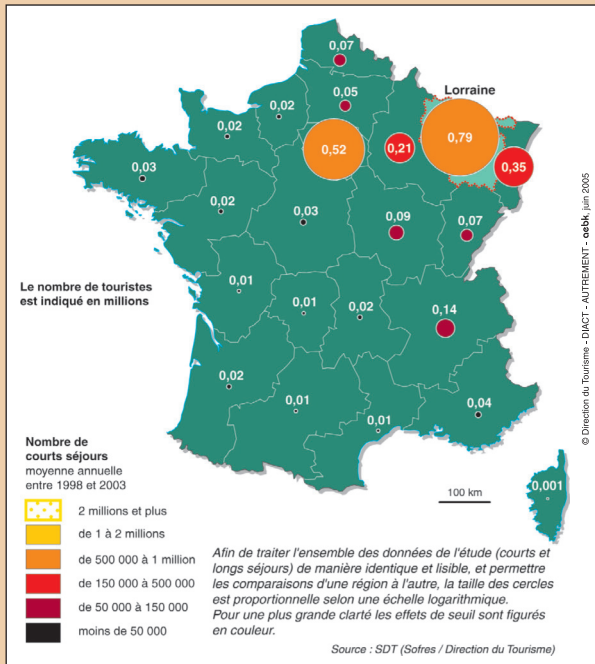
courts. En effet, la durée moyenne des séjours des Français effectués en Lorraine est de 4,1 nuitées alors que la durée moyenne de la province est de 5,2. La part des Lorrains dans les séjours touristiques en Lorraine y est très élevée – 26,3 % – quand elle est de 19,4 % sur les régions. Elle reçoit 1,7 séjour des touristes français par habitant.

Dans le même temps, les touristes étrangers y passent 9,8 millions de nuitées, 1,7 % de l'ensemble des nuitées des touristes étrangers en France métropolitaine et 38 % de l'ensemble des nuitées en Lorraine,

**Destinations privilégiées des Lorrains lors des longs séjours**



## Régions d'origine des touristes français venant passer un court séjour en Lorraine



largement au-dessus de la moyenne de province qui est de 34 %.

Le taux de densité des touristes, mesuré en séjours, de 689 par kilomètre carré, est l'un des plus bas de la France métropolitaine pour une moyenne nationale de 1 473 séjours par kilomètre carré.

### Les courts séjours

#### Émission des courts séjours des Lorrains

Le taux de départ en court séjour des Lorrains de 38,5 % est très au-dessus de celui de la province (45,2 %). La Lorraine émet 2,9 millions de courts séjours, soit seulement 3 % du volume des courts séjours des Français métropolitains, représentant une moyenne de 1,3 court séjour par habitant (moyenne de la province 1,5 court séjour) et 3,3 courts séjours par Lorrain partant. Un tiers des courts séjours se déroule dans la région et 5,3 % à l'étranger.

Ainsi, la première région des Lorrains pour les courts séjours est la région elle-même, suivie par l'Île-de-France (13,7 %), l'Alsace (7 %) et Rhône-Alpes (6 %).

#### Origine des courts séjours des Français

La Lorraine reçoit 2,5 millions de courts séjours émis par les Français, soit 2,8 % de l'ensemble, représente 1,1 court séjour touristique pour un habitant. Ces courts séjours proviennent de la Lorraine elle-même (31,2 %), suivie par l'Île-de-France (20,4 %), l'Alsace (13,8 %) et Champagne-Ardenne (8,5 %), des provenances très concentrées.

#### Solde des échanges de courts séjours

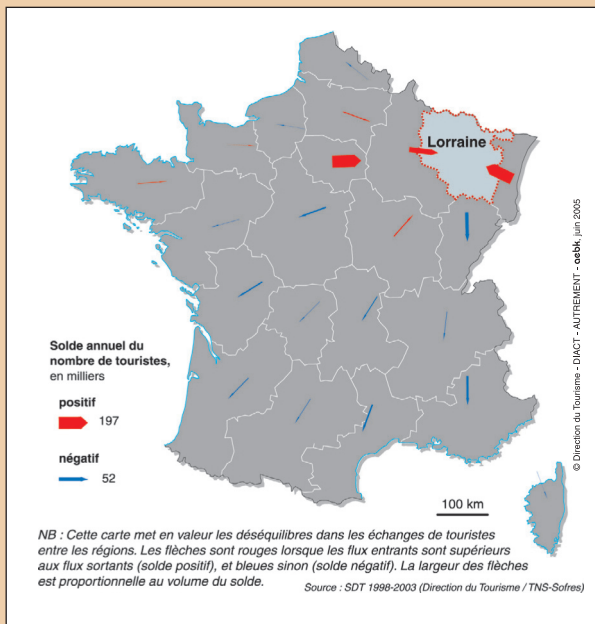
La Lorraine a un solde positif de flux de courts séjours avec l'Île-de-France, l'Alsace et Champagne-Ardenne. Elle connaît un solde négatif de flux de courts séjours avec la Franche-Comté, Provence-Alpes-Côte d'Azur, le Languedoc-Roussillon et le Centre.

### Les longs séjours

#### Émission des longs séjours des Lorrains

Le taux de départ en longs séjours des Lorrains est de 61,2 %, proche de la moyenne de province (61,9 %). La Lorraine émet 2,6 millions de longs séjours par an, représentant 3,2 %

## Solde des échanges touristiques entre la région Lorraine et les autres régions pour les courts séjours



de l'ensemble des longs séjours émis par les Français. Au total, 1,1 long séjour par habitant est émis en Lorraine et 1,8 long séjour par partant, correspondant à la moyenne enregistrée en France métropolitaine hors Île-de-France. Peu de Lorrains restent dans leur région pour de longs séjours puisque seulement 8,1 % de leurs longs séjours sont intrarégionaux (moyenne de province 14,3 %). Mais ils vont en nombre important à l'étranger puisque 18,5 % de leur longs séjours s'y déroulent (moyenne de province 15,6 %).

Outre l'étranger, les destinations privilégiées des vacances des Lorrains sont dispersées. On trouve dans un premier groupe Rhône-Alpes (11,7 %), Provence-Alpes-Côte d'Azur (11,5 %) et le Languedoc-Roussillon (10,3 %), qui indiquent clairement que les Lorrains vont chercher le soleil, voyages facilités par les autoroutes qui relient la Lorraine à la côte méditerranéenne. Un second groupe est formé par la Lorraine (8 %), l'Aquitaine (5,3 %), la Bretagne (4 %) et l'Île-de-France (4 %).

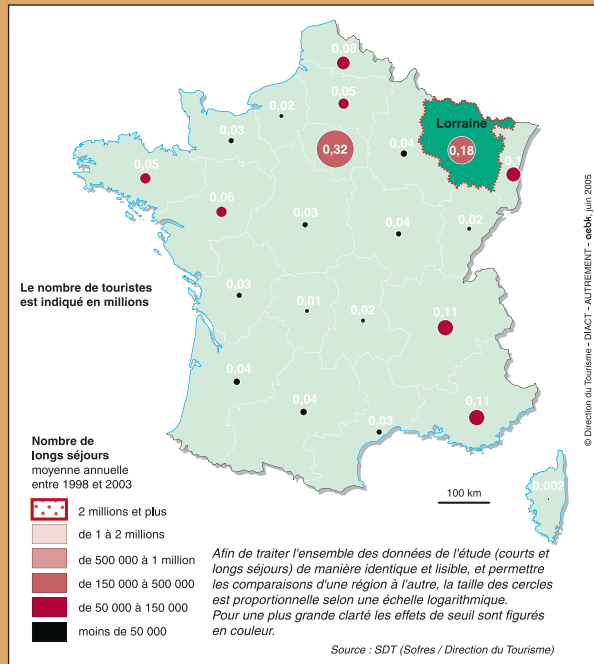
**Origine des longs séjours des Français**

La Lorraine reçoit 1,4 million de longs séjours émis par les Français, 3 % de l'ensemble. Ceux-ci proviennent d'Île-de-France à hauteur de 22,4 %, de Lorraine (12,9 %), de Rhône-Alpes (8 %), de Provence-Alpes-Côte d'Azur (7 %) et d'Alsace (7 %).

**Solde des échanges de longs séjours**

La Lorraine connaît un solde positif de flux de longs séjours avec l'Île-de-France, et plus faiblement positif avec l'Alsace et la Picardie. Son solde est fortement négatif avec le Languedoc-Roussillon, Provence-Alpes-Côte d'Azur et Rhône-Alpes, moins fortement négatif avec l'Aquitaine et la Bretagne.

**Régions d'origine des touristes français venant passer un long séjour en Lorraine**



**Solde des échanges touristiques entre la région Lorraine et les autres régions pour les longs séjours**

