

# Midi-Pyrénées

**La mobilité touristique des résidents de Midi-Pyrénées est fragmentée : de nombreux séjours de courte durée. La situation méridionale et continentale de la région Midi-Pyrénées contribue à axer la majorité de ses polarités touristiques vers les régions côtières aux mêmes latitudes, aussi bien à l'est qu'à l'ouest de la France.**

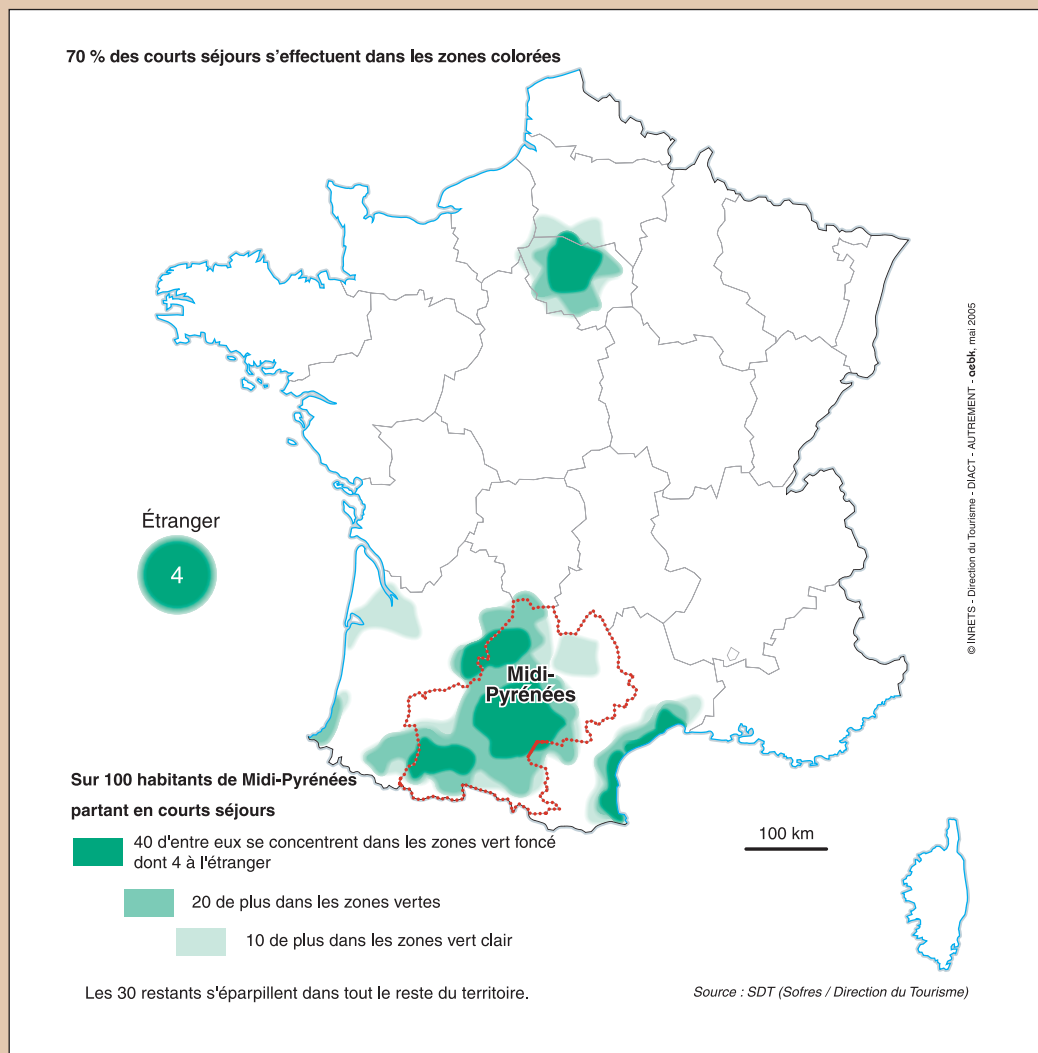
Midi-Pyrénées, région la plus étendue de France, occupe 45 300 km<sup>2</sup>, soit 8,5 % du territoire. Sa population est de 2,7 millions d'habitants, soit 4,5 % de la population du pays. Son taux d'urbanisation est de 65 %, 6 % de moins que la moyenne de province.

## Émission des flux touristiques de la région Midi-Pyrénées

Les résidents de Midi-Pyrénées effectuent chaque année 7,8 millions de voyages personnels et 37 millions de nuitées (respectivement 4,4 % et 3,9 % des séjours des Français). Le taux de départ en voyage de la région

est de 73 % (72 % en province). Les partants de Midi-Pyrénées sont plus mobiles que ceux de l'ensemble de la province (4,2 séjours annuels contre 3,7), mais pour de plus courtes durées (4,7 nuitées en moyenne par séjour contre 5,1). La pratique touristique par habitant de Midi-

### Destinations privilégiées des résidents de Midi-Pyrénées lors des courts séjours



Pyrénées est estimée à 2,9 séjours annuels, contre 2,7 séjours pour l'ensemble des habitants de province. En conséquence, le nombre de nuitées annuelles par habitant équivaut à celui de la province (13,8 nuitées). Les voyages personnels de ses résidents sont donc généralement plus fragmentés sur l'année que la moyenne : plus nombreux et de plus courte durée. Sur l'ensemble des séjours réalisés par les résidents de Midi-Pyrénées, 23 % ont pour destination la région elle-même et 10 % un pays étranger, correspondant à la moyenne de province.

**Origine des flux touristiques**

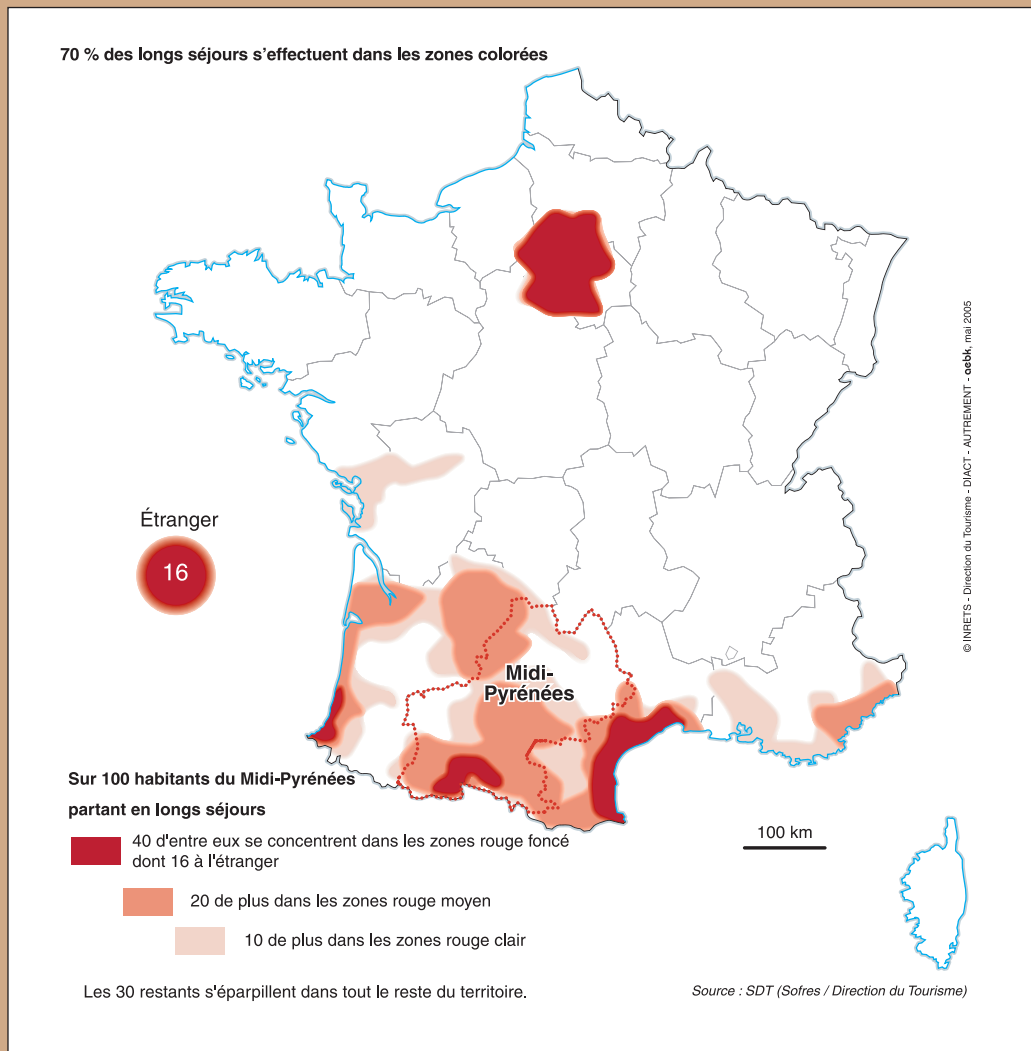
La région Midi-Pyrénées capte 5,5 % des séjours touristiques des Français et la même proportion de leurs nuitées (annuellement 8,5 millions de séjours pour 43,7 millions de nuitées). La durée des séjours des touristes français en Midi-Pyrénées est identique à la durée moyenne de leurs séjours en France métropolitaine toutes régions confondues : 5,1 nuitées. Midi-Pyrénées capte 4 % des nuitées des touristes étrangers en France (22,1 millions de nuitées annuelles). Ces nuitées représentent 31,5 % de l'ensemble des

nuitées enregistrées en Midi-Pyrénées (20,1 millions de nuitées). Les séjours des habitants de la région Midi-Pyrénées représentent 21 % du total des nuitées touristiques en Midi-Pyrénées.

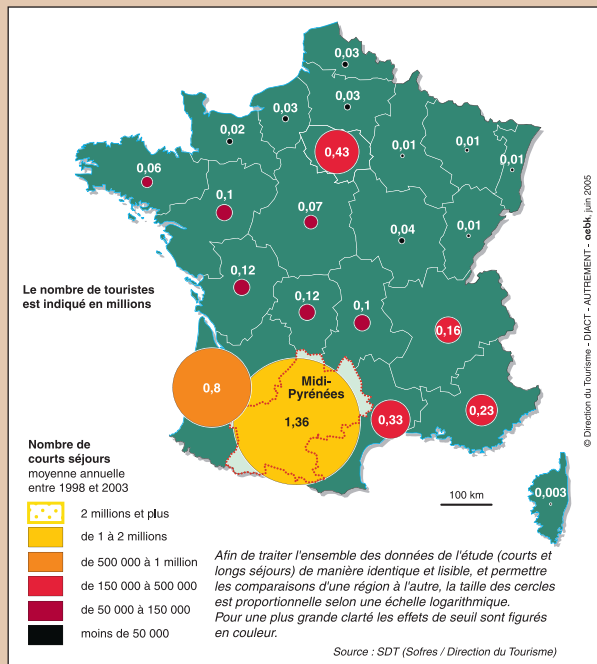
**Les courts séjours**  
**Émission des longs séjours de la région Midi-Pyrénées**

La pratique des courts séjours est plus répandue en Midi-Pyrénées que dans la moyenne des régions françaises. En effet, 52 % des résidents de Midi-Pyrénées partent au moins une fois en court séjour dans

**Destinations privilégiées des résidents de Midi-Pyrénées lors des longs séjours**



### Régions d'origine des touristes français venant passer un court séjour en Midi-Pyrénées



l'année contre 45 % des provinciaux. La mobilité des partants est équivalente à celle de province : 3,3 courts séjours annuels par partant. On estime la mobilité des résidents de Midi-Pyrénées à 1,7 court séjour annuel par habitant (contre 1,5 enregistré en province).

Les résidents de Midi-Pyrénées effectuent chaque année 4,6 millions de courts séjours dont un tiers dans leur propre région. Un autre tiers se répartit de façon équitable entre les deux régions méridionales voisines (18 % en Aquitaine et 17 % en Languedoc-Roussillon). La plus forte concentration spatiale de courts séjours des résidents de Midi-Pyrénées se situe le long du littoral languedocien. Enfin, leur quatrième région de destination de courts séjours est l'Île-de-France (5 %).

#### Origine des courts séjours des Français

La région Midi-Pyrénées accueille chaque année 4,7 millions de courts séjours touristiques des Français, dont un tiers provient des résidents de la région même, 20 % d'Aquitaine, 10 % d'Île-de-France et 8 % du Languedoc-Roussillon.

#### Solde des échanges de courts séjours

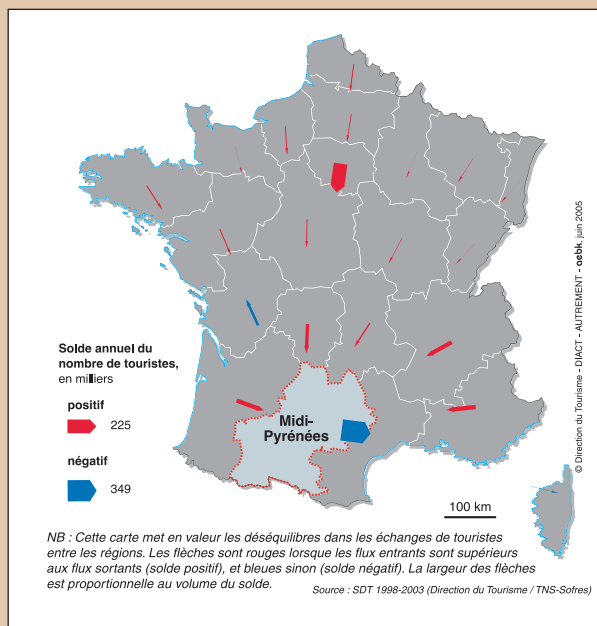
Le solde de courts séjours est très positif en faveur de Midi-Pyrénées avec l'Île-de-France, plus faiblement positif avec Provence-Alpes-Côte d'Azur, l'Aquitaine, Rhône-Alpes, le Limousin et l'Auvergne. Son solde de courts séjours est fortement négatif avec le Languedoc-Roussillon, plus faiblement avec Poitou-Charentes.

#### Les longs séjours

##### Émission des longs séjours de la région Midi-Pyrénées

La pratique des résidents de Midi-Pyrénées des longs séjours n'est pas aussi répandue en Midi-Pyrénées que dans la plupart des autres régions françaises. En effet, le taux de départ en long séjour des résidents de Midi-Pyrénées est de 59 %, soit 3 % de moins que celui des habitants de province. Les partants de Midi-Pyrénées partent d'une manière équivalente à la moyenne des partants de province (2 longs séjours par partant et par an contre 1,9). Ainsi, la mobilité globale de longs séjours par habitant de Midi-Pyrénées est iden-

### Solde des échanges touristiques entre la région Midi-Pyrénées et les autres régions pour les courts séjours



tique à la moyenne de province (1,2 séjour annuel par habitant).

Les résidents de Midi-Pyrénées réalisent chaque année 3,2 millions de longs séjours. Leurs principales destinations de longs séjours sont le Sud-Ouest et le littoral méditerranéen. Midi-Pyrénées est la seule région méridionale à ne pas être la première destination de longs séjours pour ses résidents. C'est aussi la seule à ne pas avoir d'accès direct au littoral. La principale destination de longs séjours des résidents de Midi-Pyrénées est le Languedoc-Roussillon (16 %). Viennent ensuite Midi-Pyrénées (14 %), l'Aquitaine (12 %) et Provence-Alpes-Côte d'Azur (7 %). Les résidents de Midi-Pyrénées effectuent 18 % de leurs longs séjours à l'étranger, taux parmi les plus élevés de France métropolitaine.

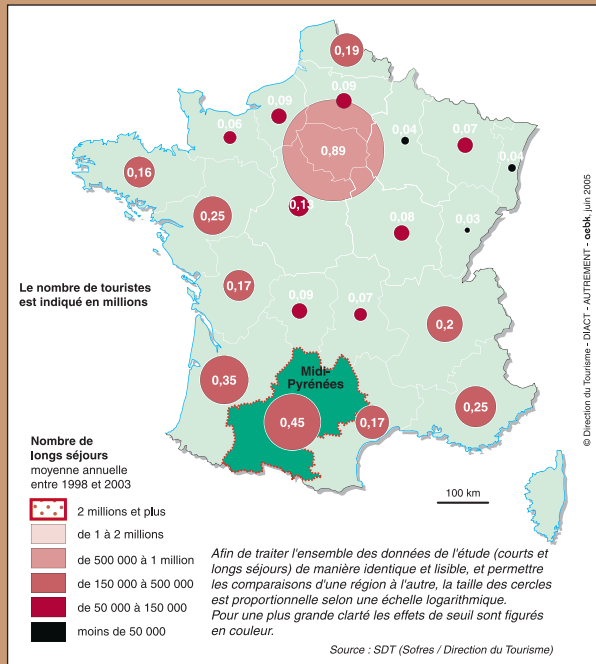
**Origine des longs séjours des Français**

Chaque année, la région Midi-Pyrénées accueille 3,8 millions de longs séjours des Français, dont 23 % des Franciliens et 12 % de ses propres résidents. Pour le reste, les principaux bassins émetteurs de longs séjours en Midi-Pyrénées sont les régions Aquitaine (9 %), Provence-Alpes-Côte d'Azur (6,5 %) et Pays de la Loire (6,4 %).

**Solde des échanges de longs séjours**

Midi-Pyrénées connaît un solde de flux de longs séjours très positif avec l'Île-de-France et plus faiblement positif avec le Nord-Pas-de-Calais, les Pays de la Loire, le Centre, la Picardie, la Haute-Normandie, la Bretagne, le Limousin, Poitou-Charentes, la Bourgogne, Rhône-Alpes, Champagne-Ardenne, la Basse-Normandie et la Lorraine. Son solde est très négatif avec le Languedoc-Roussillon, plus faiblement négatif avec l'Aquitaine et la Corse.

**Régions d'origine des touristes français venant passer un long séjour en Midi-Pyrénées**



**Solde des échanges touristiques entre la région Midi-Pyrénées et les autres régions pour les longs séjours**

