

En haute saison touristique, la population présente double dans certains départements

Christophe Terrier, Marguerite Sylvander, Abdel Khiati, département de la Stratégie, de la Prospective, de l'Évaluation et des Statistiques, direction du Tourisme

La saisonnalité de la fréquentation touristique est très variable d'un département à l'autre : si à Paris la fréquentation des touristes français ou étrangers est régulière, les départements de montagne montrent deux pics de fréquentation tandis que les départements littoraux atteignent leur maximum seulement pendant l'été. Ainsi, dans certains départements comme les Hautes-Alpes ou la Corse la population double lors de la saison d'été.

La consommation en un point du territoire varie en fonction de la population réellement présente à une date donnée sur ce territoire. La prise en compte des déplacements touristiques, aussi bien des Français que des étrangers, conduit à une autre approche de l'économie territoriale, l'économie « présenteielle ».

Avec le développement de la mobilité, notamment touristique, la population « présente » en un lieu donné à un moment donné est presque toujours différente de la population « rési-

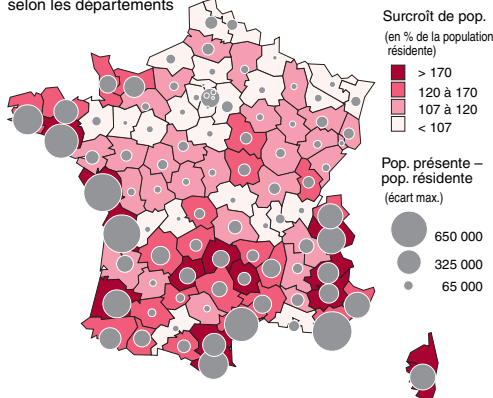
dente ». Par exemple le 15 août 2003, 14 millions de Français séjournèrent hors de leur domicile, dont environ un million à l'étranger. En tenant compte des 4 millions de touristes étrangers présents en France à la même date, près de 17 millions de personnes se trouvaient sur le territoire français hors de leur domicile (carte 1). Il est souvent utile de pouvoir disposer d'une estimation de la population présente au jour le jour, et en particulier d'appréhender les pics de fréquentation dans chaque département. Pour calibrer certains services, il convient également de bien estimer la population touristique annuelle moyenne.

Des flux d'arrivées comme de départs

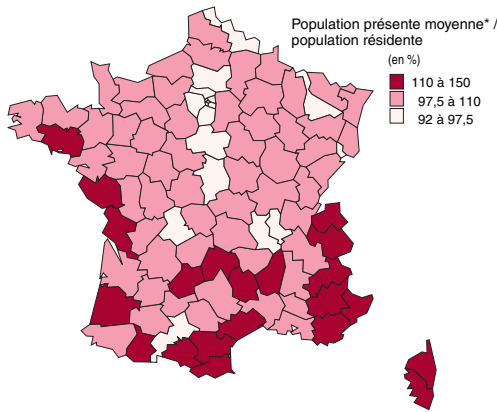
Par définition, tout habitant d'un département se transforme en touriste dès qu'il voyage dans un autre. Dans chaque département, l'écart entre population résidente et population présente résulte du double mouvement entre les départs en voyage des habitants et les arrivées des touristes, français ou étrangers (carte 2). Presque partout en France, la fréquentation touristique atteint son maximum au mois

1 Surcroît maximum de population* un jour dans l'année

Ce jour n'est pas le même
selon les départements



2 Population présente et population résidente par département



* population présente, y c. étrangers – population résidente
Source : estimation direction du Tourisme

* population en équivalents habitants permanents (définition)
Source : estimation direction du Tourisme

Population présente en équivalents habitants permanents et population résidente en 2003

en milliers

| | Département | Popula- tion résidente INSEE 2002 | Popula- tion présente moyenne (EHP) | Popula- tion présente maximum | Popula- tion présente minimum | | Département | Popula- tion résidente INSEE 2002 | Popula- tion présente moyenne (EHP) | Popula- tion présente maximum | Popula- tion présente minimum |
|----|----------------------|---|---|--|--|----|-----------------------|---|---|--|--|
| | France entière | 59 635 | 60 658 | 62 478 | 59 708 | 48 | Lozère | 74 | 89 | 165 | 70 |
| 1 | Ain | 539 | 537 | 567 | 476 | 49 | Maine-et-Loire | 745 | 733 | 817 | 662 |
| 2 | Aisne | 535 | 534 | 579 | 481 | 50 | Manche | 485 | 516 | 642 | 473 |
| 3 | Allier | 342 | 341 | 366 | 317 | 51 | Marne | 563 | 554 | 594 | 483 |
| 4 | Alpes de Haute-Prov. | 145 | 187 | 329 | 139 | 52 | Haute-Marne | 191 | 193 | 213 | 171 |
| 5 | Hautes-Alpes | 127 | 190 | 342 | 122 | 53 | Mayenne | 291 | 285 | 307 | 249 |
| 6 | Alpes-Maritimes | 1 046 | 1 157 | 1 353 | 1 059 | 54 | Meurthe-et-Moselle | 718 | 696 | 756 | 593 |
| 7 | Ardèche | 295 | 325 | 470 | 258 | 55 | Meuse | 192 | 194 | 216 | 167 |
| 8 | Ardennes | 289 | 287 | 304 | 236 | 56 | Morbihan | 666 | 755 | 1 160 | 659 |
| 9 | Ariège | 140 | 154 | 230 | 133 | 57 | Moselle | 1 028 | 1 006 | 1 051 | 908 |
| 10 | Aube | 294 | 295 | 328 | 242 | 58 | Nièvre | 222 | 238 | 301 | 207 |
| 11 | Aude | 322 | 368 | 573 | 308 | 59 | Nord | 2 562 | 2 494 | 2 632 | 2 164 |
| 12 | Aveyron | 267 | 292 | 389 | 256 | 60 | Oise | 777 | 756 | 808 | 647 |
| 13 | Bouches-du-Rhône | 1 884 | 1 864 | 1 954 | 1 740 | 61 | Orne | 291 | 293 | 330 | 261 |
| 14 | Calvados | 660 | 698 | 869 | 631 | 62 | Pas-de-Calais | 1 451 | 1 466 | 1 545 | 1 415 |
| 15 | Cantal | 148 | 171 | 294 | 139 | 63 | Puy-de-Dôme | 610 | 632 | 711 | 578 |
| 16 | Charente | 341 | 336 | 364 | 304 | 64 | Pyrénées-Atlant. | 614 | 660 | 845 | 604 |
| 17 | Charente-Maritime | 577 | 679 | 1 182 | 562 | 65 | Hautes-Pyrénées | 224 | 268 | 374 | 219 |
| 18 | Cher | 312 | 302 | 346 | 220 | 66 | Pyrénées-Orientales | 411 | 505 | 802 | 410 |
| 19 | Corrèze | 234 | 246 | 317 | 226 | 67 | Bas-Rhin | 1 053 | 1 060 | 1 117 | 971 |
| 20 | Corse | 266 | 326 | 575 | 228 | 68 | Haut-Rhin | 723 | 743 | 790 | 694 |
| 21 | Côte-d'Or | 510 | 506 | 562 | 461 | 69 | Rhône | 1 622 | 1 561 | 1 677 | 1 149 |
| 22 | Côtes-d'Armor | 554 | 596 | 823 | 521 | 70 | Haute-Saône | 232 | 233 | 268 | 210 |
| 23 | Creuse | 123 | 132 | 187 | 115 | 71 | Saône-et-Loire | 544 | 551 | 622 | 508 |
| 24 | Dordogne | 392 | 418 | 565 | 371 | 72 | Sarthe | 537 | 525 | 571 | 451 |
| 25 | Doubs | 506 | 502 | 543 | 451 | 73 | Savoie | 386 | 494 | 741 | 374 |
| 26 | Drôme | 453 | 463 | 514 | 415 | 74 | Haute-Savoie | 664 | 771 | 955 | 651 |
| 27 | Eure | 550 | 550 | 596 | 485 | 75 | Paris | 2 147 | 2 141 | 2 336 | 1 560 |
| 28 | Eure-et-Loir | 412 | 406 | 437 | 356 | 76 | Seine-Maritime | 1 237 | 1 224 | 1 297 | 1 138 |
| 29 | Finistère | 864 | 917 | 1 269 | 832 | 77 | Seine-et-Marne | 1 232 | 1 243 | 1 311 | 999 |
| 30 | Gard | 649 | 673 | 816 | 618 | 78 | Yvelines | 1 370 | 1 293 | 1 400 | 872 |
| 31 | Haute-Garonne | 1 103 | 1 073 | 1 133 | 935 | 79 | Deux-Sèvres | 348 | 349 | 383 | 311 |
| 32 | Gers | 175 | 185 | 211 | 162 | 80 | Somme | 557 | 568 | 640 | 513 |
| 33 | Gironde | 1 331 | 1 338 | 1 478 | 1 240 | 81 | Tarn | 350 | 349 | 378 | 315 |
| 34 | Hérault | 946 | 1 045 | 1 444 | 886 | 82 | Tarn-et-Garonne | 214 | 217 | 260 | 184 |
| 35 | Ille-et-Vilaine | 895 | 884 | 944 | 762 | 83 | Var | 946 | 1 111 | 1 591 | 927 |
| 36 | Indre | 231 | 236 | 265 | 211 | 84 | Vaucluse | 518 | 533 | 608 | 481 |
| 37 | Indre-et-Loire | 563 | 557 | 627 | 504 | 85 | Vendée | 565 | 667 | 1 175 | 555 |
| 38 | Isère | 1 129 | 1 130 | 1 246 | 1 003 | 86 | Vienne | 403 | 396 | 436 | 339 |
| 39 | Jura | 253 | 266 | 328 | 238 | 87 | Haute-Vienne | 354 | 340 | 369 | 284 |
| 40 | Landes | 341 | 398 | 698 | 313 | 88 | Vosges | 381 | 398 | 457 | 361 |
| 41 | Loir-et-Cher | 319 | 332 | 382 | 303 | 89 | Yonne | 336 | 347 | 409 | 316 |
| 42 | Loire | 727 | 708 | 750 | 589 | 90 | Territoire de Belfort | 139 | 136 | 160 | 101 |
| 43 | Haute-Loire | 214 | 225 | 293 | 196 | 91 | Essonne | 1 153 | 1 066 | 1 162 | 735 |
| 44 | Loire-Atlantique | 1 174 | 1 183 | 1 277 | 1 123 | 92 | Hauts-de-Seine | 1 471 | 1 354 | 1 490 | 820 |
| 45 | Loiret | 629 | 613 | 659 | 499 | 93 | Seine-Saint-Denis | 1 396 | 1 340 | 1 412 | 1 122 |
| 46 | Lot | 164 | 181 | 293 | 137 | 94 | Val-de-Marne | 1 239 | 1 145 | 1 246 | 807 |
| 47 | Lot-et-Garonne | 310 | 310 | 338 | 272 | 95 | Val-d'Oise | 1 122 | 1 059 | 1 131 | 815 |

Sources : direction du Tourisme pour la population présente en 2003, Insee - RP pour la population résidente

d'août. Mais il résulte du chassé-croisé entre les habitants et les touristes que le maximum de population présente est atteint à des dates différentes selon les départements : vers le 15 août pour la Savoie et le Morbihan, mais début décembre pour Paris et le Bas-Rhin, quand la proximité des fêtes fait affluer les touristes français et étrangers, tandis que les résidents restent sur place (*tableau*).

Les villes, surtout les plus grandes, se caractérisent par un nombre élevé de départs, en particulier l'été et pendant les vacances scolaires. En effet, elles concentrent une population importante qui part souvent en voyage.

Certains départements très urbanisés sont à la fois fortement émetteurs et fortement récepteurs de touristes. C'est à l'évidence le cas de Paris, où le nombre pourtant très élevé de touristes français et étrangers ne compense pratiquement jamais, tout au long de l'année, les absences des Parisiens partis ailleurs. Ce phénomène se retrouve de façon moins marquée dans d'autres départe-

ments, surtout du littoral, qui regroupent sur leur territoire à la fois des villes fortement exportatrices de touristes et des lieux de villégiature qui attirent de nombreux touristes. Ainsi dans les Bouches-du-Rhône, les Marseillais sont nombreux à quitter leur département l'été tandis que les touristes y convergent.

Dans les départements moins urbanisés, qui attirent les touristes par leurs atouts naturels (littoral, montagne), la saisonnalité est plus marquée, entraînant un surcroît de population d'hiver ou d'été plus important (*tableau*).

La haute saison n'est pas toujours l'été

À Paris, la saisonnalité de la fréquentation des touristes est peu marquée. En effet, l'environnement urbain ne génère pas une fréquentation accrue pendant une période spécifique de l'année (*graphiques 1 et 2*). La population de Paris ne varie pas tant du fait des touristes français ou étrangers, présents tout au long de

l'année, qu'en fonction des habitants, massivement absents en août.

En Savoie en revanche, la fréquentation touristique présente un pic d'été en juillet-août et deux pics d'hiver, l'un à Noël et l'autre en février-mars. En effet, c'est en Savoie que sont implantées les stations de ski aux plus larges capacités d'accueil. La population locale ne s'absente pas pendant les vacances d'hiver, alors qu'elle diminue l'été.

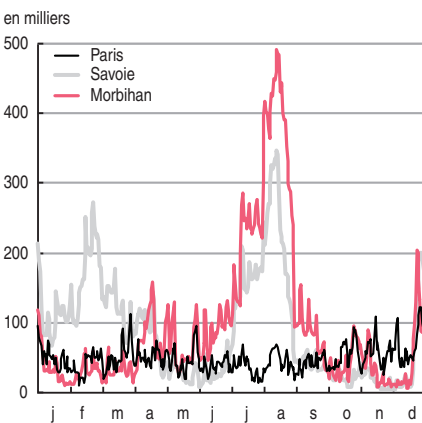
Dans le Morbihan, la fréquentation des touristes est aussi très saisonnière : plus de la moitié des nuitées sont concentrées sur les mois de juillet et août. En effet, l'offre touristique de ce département est essentiellement centrée sur le littoral ; la fréquentation du Morbihan est de ce fait limitée en dehors de la saison estivale. Mais contrairement à Paris, le nombre minimum d'habitants présents dans le département reste toujours proche de la population résidente.

Un doublement de la population dans certains départements

Certains départements vont jusqu'à doubler de population à certaines périodes de l'année, tandis que dans d'autres la population présente est presque toujours inférieure à la population résidente. En 2003, le record a été atteint par le département des Hautes-Alpes dont la population présente fin juillet atteignait 2,7 fois la population résidente. Ce rapport n'était plus que de 0,96 début novembre. Répartie sur l'année, la population présente dans ce département est de 1,5 fois la population résidente quand on la calcule en équivalent habitant permanent (on compte un équivalent habitant permanent pour 365 nuitées touristiques). Dans neuf autres départements, la population double pendant l'été : les Hautes-Alpes, le Cantal, la Charente-Maritime, la Corse, les Landes, la Lozère, les Pyrénées-Orientales, la Savoie et la Vendée.

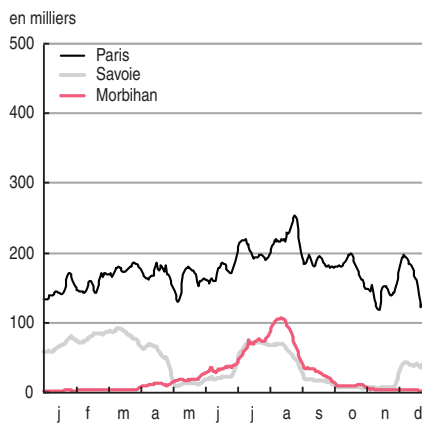
En revanche, c'est dans les départements d'Île-de-France que les taux d'absence sont les plus forts. En effet, la population présente à Paris passe de 109 % de la population résidente au début du mois de décembre à 73 % le 16 août. Le record est atteint dans les Hauts-de-Seine, où la population présente le 15 août ne représente plus que 56 % de la population résidente.

① Présence journalière des touristes français en 2003



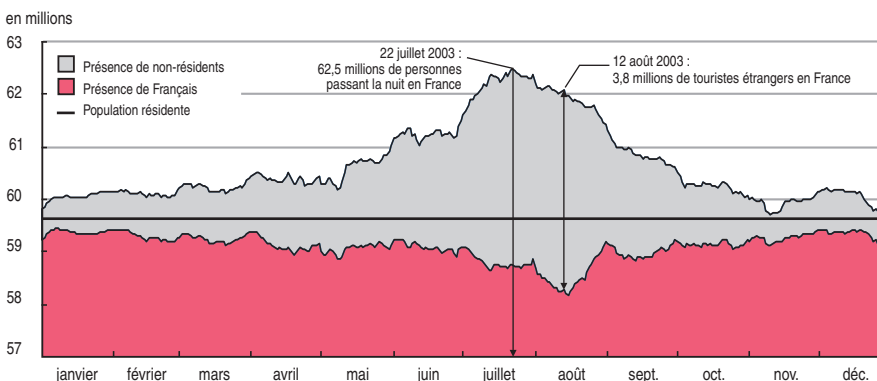
Source : estimation direction du Tourisme

② Présence journalière des touristes étrangers en 2003



Source : estimation direction du Tourisme

③ Population présente en France métropolitaine chaque jour en 2003



Source : estimation direction du Tourisme

L'importance de l'économie présentielle

Le nombre de touristes étrangers, estimé à 75 millions par an, est supérieur à la population française. Mais ces visiteurs ne séjournent pas tous ensemble en France, leurs arrivées s'étalent sur 365 jours. La pointe journalière, atteinte en été, est d'un peu moins de 4 millions de touristes étrangers en France métropolitaine. Dans le même temps, environ un million de Français sont en voyage à l'étranger : la surpopulation induite par le tourisme n'excède donc jamais 3 millions de personnes (*graphique 3*).

Les estimations de population présente ouvrent la voie à un autre regard sur les problématiques de gestion et d'aménagement des territoires. En effet, certains équipements doivent être calibrés en fonction de la population maximale pouvant être présente à un moment donné sur les lieux : usines de traitement des déchets, stations d'épuration des eaux... Les entreprises peuvent utiliser ces estimations de population présente pour optimiser l'implantation de leurs réseaux (transports publics, bureaux de poste, téléphonie mobile...). Ces estimations peuvent aussi aider les pouvoirs publics à préparer par exemple un plan de vaccination d'urgence de la population en cas d'alerte bactériologique ou d'épidémie. L'analyse des variations de population induites par le tourisme sert également de base à une nouvelle approche de l'économie territoriale : l'économie présentielle. Son principe est que la présence de personnes à un moment donné sur un territoire induit des consommations et donc une activité économique. Ainsi, la présence de touristes stimule l'activité des commerces et des services les plus courants : boulangers, coiffeurs, médecins, etc. À Paris, elle stimule aussi des activités plus spécifiques : la part des touristes dans le chiffre d'affaires des grands magasins ou

la fréquentation des musées est très importante. L'activité économique présentielle peut être de première importance pour certaines régions fortement touristiques, telles le littoral ou la montagne. Elle doit également être prise en compte dans des régions moins fréquentées mais où le poids relatif de la population touristique est important au regard de la population résidente.

Sources

L'unité retenue pour analyser la mobilité dans l'espace est le département et l'unité de temps la journée (24 h), qui correspond au champ du tourisme. En effet, selon les normes internationales, est touriste toute personne qui voyage, quel qu'en soit le motif, avec au moins une nuit passée hors du domicile. Pour estimer, jour par jour, la population présente dans chaque département, on évalue d'une part les absences, c'est-à-dire le nombre d'habitants du département partis en voyage hors du département, et d'autre part la présence ce même jour dans le département des touristes, français ou étrangers, ne résidant pas dans ce département. Cette estimation fait appel à des sources différentes, l'une portant sur la population résidant en France, l'autre sur les touristes étrangers. Le recensement de la population (RP99) sert de base à l'évaluation de la population résidente de chaque département.

Touristes français

L'enquête suivi de la demande touristique des Français (SDT) permet de déterminer la population absente de son département de résidence pour cause de déplacement. Ces « absents » peuvent être en déplacement touristique (comportant au moins une nuitée hors du domicile) dans un autre département français métropolitain ou hors de France métropolitaine. Toujours à partir de la même source, on estime le nombre des Français en voyage qui sont présents dans un département différent de celui de leur résidence.

L'enquête SDT est réalisée tous les mois depuis 1990 par voie postale, par TNS-Sofres pour la direction du Tourisme auprès d'un panel de 20 000 personnes, représentatif de la population française âgée de 15 ans et plus.

Touristes étrangers

Sur le territoire français, les touristes étrangers ne génèrent pas d'absences mais seulement un surcroît de population. En combinant l'enquête aux frontières (EAF) et les enquêtes mensuelles de fréquentation des hôtels et campings (Insee/direction du Tourisme), on estime le volume et la répartition spatio-temporelle des touristes étrangers. Menée par la direction du Tourisme, l'enquête aux frontières (EAF) permet d'observer le comportement des visiteurs non-résidents en France, qui sont interrogés aux points de sortie du territoire. En 2004, l'enquête sur les visiteurs de l'étranger (EVE) a remplacé l'enquête aux frontières.

Définitions

Population résidente dans un département : population ayant sa résidence principale dans le département.

Population présente un jour donné dans un département : population résidente – résidents en voyage ce jour hors du département + touristes présents ce jour.

Équivalent habitant permanent (EHP) : on compte un EHP pour 365 nuitées touristiques (pouvant être effectuées par un nombre quelconque de touristes tout au long de l'année).

Voyage, séjour, nuitée : un « voyage » est défini par un départ du domicile et retour à celui-ci avec au moins une nuit passée en dehors. Ces voyages se décomposent en « séjours » définis par le fait d'avoir passé au moins une nuit en lieu fixe. La durée des séjours est comptabilisée en nuitées.

Bibliographie

- « Population présente : méthodes de détermination à partir des enquêtes sur les touristes », C. Terrier, M. Sylvander, A. Khiati, (DT/DSPES), V. Moncéré (TNS-Sofres), Communication aux Journées de Méthodologie Statistique de l'Insee - 15 mars 2005.
- « Le tourisme en France », *Insee Références*, novembre 2005.
- « Derrière l'économie productive, attention à l'économie présentielle », L. Davezies, P. Lejoux, communication au colloque de l'association de science régionale de langue française (ASRDLF), septembre 2003.

INSEE PREMIÈRE figure dès sa parution sur le site Internet de l'Insee : www.insee.fr (rubrique Publications)

Vous pouvez vous abonner gratuitement aux avis de parution dans <http://www.insee.fr/fr/ppp/abonnement/abonnement.asp#formulaire>

BULLETIN D'ABONNEMENT A INSEE PREMIERE

A RETOURNER A : INSEE/CNGP, Service Abonnement - B.P. 402 - 80004 Amiens CEDEX 1
Tél. : 03 22 97 31 70 Fax : 03 22 97 31 73

OUI, je souhaite m'abonner à INSEE PREMIÈRE - Tarif 2005

Abonnement annuel = 70 € (France) 87 € (Étranger)

Nom ou raison sociale : _____ Activité : _____

Adresse : _____

Tél : _____

Ci-joint mon règlement en Euros par chèque à l'ordre de l'INSEE : _____ €.

Date : _____ Signature

Direction Générale :
18, Bd Adolphe-Pinard
75675 Paris cedex 14
Directeur de la publication :
Jean-Michel Charpin
Rédacteur en chef :
Daniel Temam
Rédacteurs : R. Baktavatsalou,
C. Benveniste, C. Dulon,
A.-C. Morin
Maquette : CR
Code Sage IP051050
ISSN 0997 - 3192
© INSEE 2005

